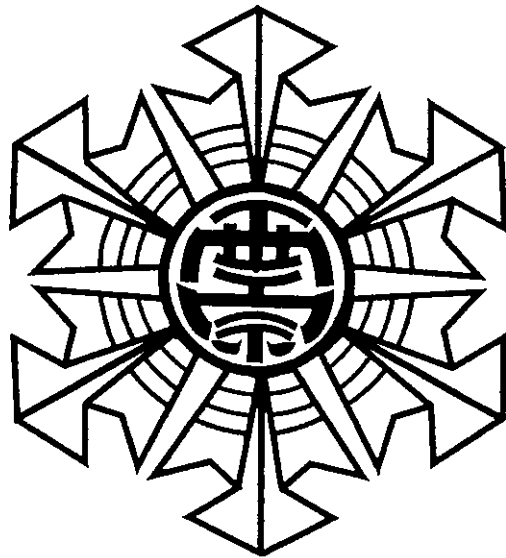


消防年報

平成23年刊行



南宗谷消防組合

は し が き

- 1 この消防年報は、南宗谷消防組合における消防力の現況と、平成22年中の業務の概要について収録したもので、将来の消防体制の整備充実並びに行政政策の指針として活用するとともに、広く消防行政の実態を紹介するために編集したものであります。
- 2 諸統計のうち、火災概況・救急業務については、平成22年12月31日現在・予防行政は、平成23年3月31日現在・消防の沿革・消防力の現況は平成23年4月1日現在で収録したものであります。
- 3 この年報が、地域住民の消防行政への関心を高めるために役立ち、火災の無い明るく住みよい街を築くために、その理解と協力を得ることができれば幸いです。

平成23年7月

南宗谷消防組合消防本部

目 次

消防の沿革

沿革	1～19
----	------

消防力の現況

組合管轄区域図	23
組合機構図	24
面積・人口・世帯数	25
管内町勢と消防現勢との比較	25
構成町一般会計予算	26
消防組合会計予算（1）歳入	26
消防組合会計予算（2）歳出	27
消防組合会計予算（3）性質別歳出内訳	27
職員階級別配置状況	28
職員階級別勤続年数	28
職員階級別年齢	29
職員消防学校等派遣状況	29
救急救命士養成派遣状況	29
職員資格取得状況	30
団員年報酬・費用弁償	31
団員階級別配置状況	31
団員階級別勤続年数	32
団員階級別年齢	33
団員階級別職業	34
所属別通信施設数	35
消防無線設置状況	36
施設設置状況	37
消防自動車等配置状況	38
小型動力ポンプ配置状況	39
消防ポンプ自動車現有状況	40
消防用機（器）材保有状況	41
消防水利現有状況	42

予 防 行 政

建築物確認同意・通知処理状況（その１～その２）	45～46
防火対象物査察実施状況等	47
防火対象物数	48
法令・条例に基づく各種届出処理状況	49
危険物製造所等町別設置状況	50
危険物製造所等数量別調	50
危険物製造所等倍数調	51
LPGガス施設町別設置状況	51
危険物業務処理状況	52
民間防火団体調べ	53

火 災 概 況

町別火災発生状況	57
月別火災状況	58
曜日別火災発生状況	58
時間別火災発生状況	59
用途別火災発生状況	59
原因別火災発生状況	60
過去5ヶ年の火災発生状況	61

救 急 業 務

平成22年月別・事故別救急出動状況	65
搬送人員年齢・性別状況	66
事故種別搬送人員状況	67
傷病程度別搬送人員状況	68
転院搬送状況	69
曜日別出場件数・搬送人員状況	69
過去5ヶ年の救急業務の推移	70

消防の沿革



東日本大震災・緊急消防援助隊派遣

昭和48年 4月	<p>枝幸町、浜頓別町、中頓別町、歌登町4町により南宗谷消防組合設立</p> <p>管理者 枝幸町長 佐藤健三氏 副管理者 枝幸町助役 滝本顕一氏 収入役 枝幸町収入役 成田利男氏 議 会 構成町各3名 計12名 議 長 浜頓別町長 坂下 堯 氏 副議長 中頓別町長 朝日春吉氏 監査委員 枝幸町監査委員 伊藤忠勝氏 監査委員 歌登町監査委員 吉田富男氏 消防長 枝幸町消防署長 吉田幸雄氏 組 織 1本部、1署、3支署、4消防団 消防本部8名、枝幸消防署14名、浜頓別支署7名 中頓別支署7名、歌登支署 4名、消防団492名</p>
7月	<p>消防指令車1台購入、消防本部に配置 稚内地区消防事務組合と消防相互応援協定を締結</p>
8月	<p>消防指令車1台購入、歌登支署に配置 小型動力ポンプ付積載車2台購入、枝幸消防団に配置</p>
9月	<p>消防本部 庁舎新築 小型動力ポンプ付積載車1台購入、中頓別消防団に配置</p>
11月	<p>元枝幸消防団長 佐賀勝之助氏叙勲 勲六等瑞宝章 上川北部消防事務組合と消防相互応援協定を締結</p>
12月	<p>小型動力ポンプ付積載車2台購入、浜頓別消防団に配置 歌登支署 職員1名増員(5名) 中頓別支署 庁舎増築 消防無線電話設置 枝幸消防署(基地局1・移動局6) 中頓別支署(基地局1・移動局1) 歌登支署(基地局1・移動局1)</p>
昭和49年 4月	<p>枝幸消防署 職員3名増員(17名) 歌登支署 職員1名増員(6名)</p>
8月	<p>中頓別町市街地 防火水槽1基、消火栓2基設置 歌登支署 職員2名増員(8名) 消防指令車1台購入、枝幸消防署に配置 枝幸消防署 消防吏員待機宿舍新築(1棟1戸)</p>
10月	<p>消防指令車2台購入、浜頓別支署、中頓別支署に配置</p>
11月	<p>水槽付消防ポンプ自動車1台購入、歌登支署に配置 消防ポンプ自動車1台購入、中頓別支署に配置</p>

昭和49年	1月	小型動力ポンプ1台購入、中頓別支署に配置 歌登支署 庁舎新築
	12月	元枝幸消防団団員 佐藤竹雄氏叙勲 勲七等瑞宝章 枝幸消防署 消防無線電話（移動局1・携帯局2） 浜頓別町市街地 防火水槽2基設置
昭和50年	5月	副議長 吉田富男氏就任 議会選出監査委員 沢野清一氏就任 副管理者 滝本顕一氏退任（副管理者空席）
	6月	枝幸消防団に第7分団を設置
	8月	枝幸消防署 消防無線電話（携帯局1） 小型動力ポンプ付積載車1台購入、枝幸消防団に配置
	9月	中頓別支署 消防無線電話（携帯局1） 北海道農協共済連より救急自動車1台寄贈、中頓別支署に配置 小型動力ポンプ付積載車1台購入、中頓別消防団に配置
	11月	紋別地区消防組合と消防相互応援協定を締結 中頓別支署 庁舎増築 浜頓別町市街地 消火栓1基設置
昭和51年	1月	浜頓別支署 消防無線電話設置（基地局1・移動局1）
	4月	枝幸消防署 職員1名増員（18名）
	6月	中頓別支署 消防無線電話（携帯局1）
	8月	中頓別町市街地 防火水槽1基設置 歌登町市街地 防火水槽1基設置 小型動力ポンプ付積載車1台購入、中頓別消防団に配置
	9月	枝幸消防署 消防吏員待機宿舎新築（2棟4戸）
	10月	枝幸町市街地 防火水槽1基、消火栓1基、徳志別地区 消火栓1基設置
	11月	歌登支署 消防無線電話（移動局1）
昭和52年	3月	浜頓別支署 消防無線電話（携帯局2） 枝幸町市街地 消火栓1基、音標地区 消火栓3基設置
	4月	歌登支署 職員1名増員（9名）
	8月	小型動力ポンプ付積載車1台購入、歌登消防団に配置
	9月	浜頓別町市街地 防火水槽1基設置 浜頓別消防団第3分団 車庫新築 消防ポンプ自動車1台購入、中頓別消防団に配置
	10月	枝幸消防団第6分団 詰所新 歌登町市街地 防火水槽2基設置
	11月	歌登支署 消防無線電話（移動局1・携帯局2）

昭和52年	1月	中頓別町市街地 防火水槽1基、小頓別地区 防火水槽1基設置
昭和53年	3月	浜頓別支署 消防無線電話(携帯局2)
	4月	中頓別支署 職員1名増員(8名) 歌登支署 職員1名増員(10名) 副管理者 収入役 成田利男氏就任(枝幸町収入役空席) 枝幸町市街地 防火水槽1基、
	8月	中頓別町市街地 防火水槽1基設置 歌登町市街地 防火水槽1基設置
	9月	浜頓別町市街地 防火水槽1基設置
	11月	枝幸町市街地 防火水槽1基、消火栓1基設置 元浜頓別消防団分団長 高島種一氏叙勲 勲七等瑞宝章 浜頓別支署 事務室・車庫改築 歌登支署 消防吏員待機宿舎新築(1棟4戸) 浜頓別支署 消防無線電話(移動局1)
	12月	公平委員 佐賀繁郎氏、菅 蔵吉氏、鈴木俊雄氏就任 浜頓別支署 職員2名増員(9名)
昭和54年	1月	副管理者 成田利男氏退任(副管理者空席) 元浜頓別消防団分団長 三浦四郎氏叙勲 勲七等瑞宝章 歌登支署 職員1名増員(11名)
	5月	消防長 吉田幸雄氏退任(消防長空席)
	6月	管理者 佐藤健三氏退任 管理者 三浦 進氏就任(枝幸町長) 議会選出監査委員 沢野清一氏退任 議会選出監査委員 宮崎作治氏就任
	7月	消防長 吉田晴雄氏就任 小型動力ポンプ1台購入、中頓別消防団に配置
	8月	消防ポンプ自動車CDⅡ型1台購入、歌登消防団に配置 歌登町市街地 防火水槽1基設置 中頓別町市街地 防火水槽1基設置
	9月	消防ポンプ自動車BDⅠ型1台購入、中頓別消防団に配置
	10月	歌登支署 消防無線電話(移動局1)
	11月	中頓別支署 消防吏員待機宿舎新築(1棟2戸) 屈折はしご付消防ポンプ自動車15m級1台購入、枝幸消防署に配置 枝幸消防署 消防無線電話(移動局1) 日本損害保険協会より救急自動車1台寄贈、浜頓別支署に配置
	12月	副管理者 滝本幸雄氏就任 収入役 武田正一氏就任

昭和55年	4月	歌登支署 職員1名増員(12名)
	7月	歌登町志美宇丹地区 防火水槽1基設置
	9月	日本損害保険協会より救急自動車1台寄贈、歌登支署に配置 小型動力ポンプ付積載車1台購入、枝幸消防団第3分団に配置
	10月	枝幸町市街地 防火水槽1基設置
		浜頓別町市街地 防火水槽1基設置
		消防ポンプ自動車CDⅡ型1台購入、中頓別消防団小頓別分団に配置
	11月	小型動力ポンプ付積載車1台購入、浜頓別支署に配置
		中頓別支署 消防吏員待機宿舎新築(1棟2戸)
		中頓別消防団敏音知分団 車庫新築
		枝幸町市街地 消火栓2基設置
昭和56年		浜頓別支署 消防無線電話(移動局3)
		歌登支署 消防無線電話(移動局2)
		元中頓別消防団分団長 村越正雄氏叙勲 勲六等瑞宝章
		中頓別町市街地 防火水槽1基、小頓別地区 防火水槽1基設置
	4月	歌登支署 職員1名増員(13名)
	6月	識見者監査委員 日角光男氏就任 枝幸消防団第3分団岡島班 詰所新築、サイレン塔設置
	8月	枝幸町市街地 防火水槽1基、消火栓2基設置 中頓別町小頓別地区 防火水槽1基
	9月	小型動力ポンプ付積載車1台購入、中頓別消防団第1分団に設置
		歌登町中央地区 防火水槽1基、毛登別地区 防火水槽1基設置
		消防ポンプ自動車CDⅡ型1台購入、枝幸消防団第1分団に配置
11月	枝幸消防署 消防無線電話(移動局1)	
	浜頓別消防団第2分団 消防無線電話(移動局2)	
	歌登支署 消防吏員待機宿舎新築(1棟2戸)	
	消防ポンプ自動車BDⅠ型1台購入、浜頓別消防団第2分団に配置	
	中頓別町市街地 消火栓5基設置	
	日本損害保険協会より救急自動車1台寄贈、枝幸消防署に配置	
昭和57年	5月	消防指令車1台購入 歌登支署に配置
	6月	枝幸町市街地 消火栓2基設置 枝幸消防署 消防無線電話(携帯局5)
	7月	中頓別町市街地 防火水槽1基設置
		南宗谷消防組合規約改正により副管理者 浜頓別町長 石田 孝氏、 中頓別町長 谷野文衛氏、歌登町長 合田英雄氏就任
		枝幸町市街地 防火水槽1基設置
	消防指令車1台購入、枝幸消防署に配置	

昭和57年	8月	故・元枝幸消防団長 中野文蔵氏叙勲 勲六等単光旭日章 歌登町市街地 防火水槽1基設置	
	9月	南宗谷消防組合規約改正により浜頓別町、中頓別町、歌登町議会議員 各1名消防組合議会議員に選出 議長 田部敏雄氏、副議長 沢野清一氏就任 枝幸町音標地区 防火水槽1基設置 枝幸消防署 消防吏員待機宿舎新築（1棟2戸）	
	10月	議員 徳保喜三郎氏逝去により岩谷隆一氏組合議会議員に選出	
	12月	公平委員 佐賀繁郎氏、菅 蔵吉氏、鈴木俊雄氏再任 中頓別町市街地 防火水槽1基設置	
昭和58年	1月	副管理者 滝本幸雄氏退任（枝幸町 副管理者空席）	
	2月	消防長 吉田晴雄氏退任 消防長 中山善隆氏就任	
	4月	元歌登消防団長 高瀬一政氏叙勲 勲六等瑞宝章 議長 吉田富男氏、副議長 山田 香氏就任 議会選出監査委員 山本得恵氏就任 中頓別支署 職員1名増員（9名）	
	7月	消防指令車1台購入、浜頓別支署に配置 枝幸町市街地 消火栓2基設置 消防指令車1台購入、中頓別支署に配置	
	8月	歌登町市街地 消火栓1基設置 中頓別町市街地 防火水槽1基設置 枝幸町山白地区 防火水槽1基設置 消防ポンプ自動車BDI型1台購入、浜頓別消防団第3分団に配置 公平委員 鈴木俊雄氏退任 公平委員 富澤 英氏就任	
	10月	中頓別町市街地 消火栓1基設置	
	12月	枝幸消防団第1分団問牧班 詰所新築、サイレン塔設置	
	昭和59年	3月	歌登地区 遠隔サイレン吹鳴装置設置 歌登町市街地 子局2、本幌別地区 子局1、志美宇丹地区 子局1 歌登町市街地 消火栓4基設置、志美宇丹地区 消火栓3基設置
		4月	収入役職務代理者 三国孝夫氏就任
		5月	中頓別支署 庁舎新築
6月		中頓別町上頓別地区 消火栓1基設置	
7月		日本赤十字社北海道支部より救急自動車1台寄贈、中頓別支署に配置 枝幸町市街地 消火栓2基設置	
8月	小型動力ポンプ付積載車1台購入、枝幸消防団第1分団問牧班に配置		

昭和59年	8月	歌登町志美宇丹地区 防火水槽1基設置 枝幸町風烈布地区 防火水槽1基設置
	10月	枝幸消防団第1分団問牧班 消防無線電話（携帯局2） 消防ポンプ自動車CDⅡ型1台購入、浜頓別消防団第1分団に配置 浜頓別消防団第1分団 消防無線電話（移動局1） 浜頓別町市街地 消火栓1基、頓別地区 消火栓2基設置 歌登支署 庁舎改築
	11月	中頓別町小頓別地区 防火水槽1基設置
	12月	公平委員 佐賀繁郎氏退任 公平委員 高田英二氏選出
平成60年	3月	公平委員 富澤 英氏退任
	6月	公平委員 池野昭二氏選出 識見者監査委員 日角光男氏再任 枝幸保育所、音標保育所、中頓別幼稚園に幼年消防クラブ設立
	7月	枝幸消防団第5分団 詰所新築 枝幸町市街地 消火栓1基設置 浜頓別町市街地 消火栓2基設置 中頓別消防団長 大畑健一氏退任
	8月	中頓別消防団長職務代理者 副団長 福永 忠氏就任 枝幸町市街地 消火栓1基設置 中頓別消防団長職務代理者 副団長 福永 忠氏退任 中頓別消防団長 石井國好氏就任 小型動力ポンプ付積載車1台購入、歌登消防団第2分団に配置 歌登町市街地 防火水槽1基設置 枝幸町岡島地区 防火水槽1基設置 小型動力ポンプ付積載車2台購入、枝幸消防団第4分団、第5分団に配置 元中頓別消防団長 大畑健一氏叙勲 勲五等瑞宝章
	10月	中頓別支署 消防無線電話（携帯局2）
	12月	枝幸消防団第3分団岡島班 消防無線電話（携帯局2） 浜頓別消防団第3分団 詰所新築、遠隔サイレン吹鳴装置設置 中頓別市街地 消火栓1基設置 歌登消防団第3分団 詰所新築
昭和61年	1月	枝幸町徳志別婦人防火クラブ設立
	4月	収入役職務代理者 三国孝夫氏退任 副管理者 長岡義則氏就任（枝幸町助役） 収入役 川口政一氏就任

昭和61年	5月	歌登町幼稚園幼年消防クラブ設立	
	6月	南宗谷危険物安全協会設立	
	7月	枝幸町市街地 消火栓2基設置	
	8月	浜頓別町市街地 消火栓2基設置、頓別地区 消火栓1基設置 水槽付消防ポンプ自動車1台購入、中頓別支署に配置	
	9月	小型動力ポンプ付積載車1台購入、枝幸消防団第6分団に配置 枝幸町間牧地区 防火水槽1基設置 南宗谷幼年少年婦人防火委員会設立	
	11月	中頓別市街地 消火栓1基設置 水槽付消防ポンプ自動車1台購入、枝幸消防署に配置	
	12月	公平委員 高田英二氏、菅 蔵吉氏、池野昭二氏再任	
	昭和62年	3月	消防長 中山善隆氏退任 消防長事務取扱 長岡義則氏兼務
		4月	消防長事務取扱 長岡義則氏退任 消防長 三国孝夫氏就任 議長 山田 香氏、副議長 大西 博氏就任 議会選出監査委員 山本得恵氏退任 議会選出監査委員 澤田孫八氏就任 識見者監査委員 日角光男氏退任 副管理者 谷野文衛氏退任 副管理者 山上 登氏就任（中頓別町長）
		7月	識見者監査委員 佐賀繁郎氏就任 志美宇丹保育所幼年消防クラブ設立
		8月	枝幸町市街地 消火栓2基設置 日本損害保険協会より水槽付消防ポンプ自動車1台寄贈、枝幸消防署に配置
		9月	副管理者 石田 孝氏退任 副管理者 杉田 孝氏就任（浜頓別町長） 歌登町市街地 防火水槽1基設置
10月		枝幸消防団第2分団 詰所新築、サイレン塔設置	
11月		中頓別町市街地 消火栓8基設置	
12月		消防ポンプ自動車BSI型1台購入、歌登消防団第1分団に配置	
昭和63年		6月	元浜頓別消防団副団長 大谷春義氏叙勲 勲六等単光旭日章
		9月	小型動力ポンプ付積載車1台購入、中頓別支署に配置
		10月	元中頓別消防団分団長 野村朴秋氏叙勲 勲六等瑞宝章 南宗谷消防組合消防庁舎新築（消防本部、コミュニティ消防センター）
		11月	浜頓別コミュニティ消防センター新築（第2分団詰所）、遠隔サイレン

昭和63年	11月	吹鳴装置設置 浜頓別町市街地 消火栓2基設置 中頓別町敏音知地区 消防無線中継装置設置 中頓別市街地、敏音知地区、松音知地区 消火栓計8基設置 歌登支署 消防機材倉庫増築
	12月	枝幸消防署 庁舎増築 枝幸町市街地 遠隔サイレン吹鳴装置設置（親局1・子局4）
平成元年	3月	消防長 三国孝夫氏退任
	4月	消防長 斎藤年正氏就任 浜頓別支署 職員1名増員（10名） 枝幸消防団長 高木利治氏退任 枝幸消防団長 井上寅雄氏就任 浜頓別消防団長 福永昇氏退任 浜頓別消防団長 曾根田良一氏就任 歌登消防団長 木村一男氏退任 歌登消防団長 清水亮二氏就任
平成2年	7月	日本赤十字社北海道支部より救急自動車1台寄贈、枝幸消防署に配置
	9月	浜頓別町市街地 消火栓1基、斜内地区 消火栓1基設置
	10月	枝幸町目梨泊、間牧、岡島、徳志別、山臼、乙忠部、風烈布、音標地区 遠隔サイレン吹鳴装置設置（子局8）
	11月	小型動力ポンプ付積載車1台購入、枝幸消防団第3分団に配置 枝幸消防団第3分団 消防無線電話（移動局1） 元歌登消防団長 木村一男氏叙勲 勲五等瑞宝章
	12月	歌登町本幌別地区 防火水槽1基設置
	3月	消防長 斎藤年正氏退任
	4月	消防長 松村裕之氏就任 中頓別支署 職員1名増員（10名）
	5月	元中頓別消防団部長 西村定治氏叙勲 勲六等瑞宝章 中頓別支署 消防無線電話（携帯局1）
	10月	枝幸町目梨泊地区 消火栓1基設置 浜頓別町市街地 消火栓2基、安別地区 消火栓1基設置
	11月	元枝幸消防団分団長 福井良一氏叙勲 勲七等青色桐葉章
平成3年	12月	小型動力ポンプ付積載車2台購入、枝幸消防団第2分団、浜頓別消防団第3分団に配置 枝幸消防署 消防無線電話（移動局1） 公平委員 高田英二氏、菅蔵吉氏、池野昭二氏再任
	2月	北海道広域消防相互応援協定制定、協定書及び覚書調印（72本部）

平成 3年	3月	稚内地区消防事務組合、上川北部消防事務組合、紋別地区消防組合と締結の消防相互応援協定を廃止 小型動力ポンプ付積載車1台購入、歌登支署に配置 歌登支署 消防無線電話（移動局1）
	5月	管理者 三浦 進氏退任 管理者 畠山 茂氏就任（枝幸町長） 副管理者 長岡義則氏退任（枝幸町・副管理者空席） 収入役 川口政一氏退任（収入役空席） 収入役職務代理者 枝幸町出納室長 高見佳明氏就任 議長 大西 博氏、副議長 澤田孫八氏就任 議会選出監査委員 牧野六郎氏就任
	6月	消防長 松村裕之氏退任 副管理者 松村裕之氏就任（枝幸町助役） 収入役 山崎利之氏就任（枝幸町収入役）
	7月	消防長 宮下英郎氏就任 識見者監査委員 佐賀繁郎氏再任 中頓別消防団 北海道消防操法訓練大会（小型ポンプ操法）優勝
	9月	副管理者 杉田 孝氏退任 副管理者 市川 昇氏就任（浜頓別町長） 枝幸町市街地 消火栓1基、ウエンナイ地区 消火栓1基設置 浜頓別消防団第2分団庁舎 環境整備事業実施
	10月	枝幸消防団第7分団 サイレン塔設置
	11月	浜頓別町市街地 消火栓1基、豊牛地区 消火栓1基設置 日本赤十字社北海道支部より救急自動車1台寄贈、浜頓別支署に配置 浜頓別支署 消防無線電話（移動局1） 小型動力ポンプ付積載車1台購入、浜頓別消防団第3分団に配置
	12月	枝幸町市街地 遠隔サイレン吹鳴装置設置（子局1） 小型動力ポンプ付積載車1台購入、枝幸消防団第7分団に配置 中頓別消防団小頓別分団 機械器具格納庫新築
平成 4年	3月	枝幸町問牧地区 防火水槽1基設置
	4月	枝幸消防署 職員2名増員（20名） 浜頓別支署 職員1名増員（11名）
	7月	消防指令車（4WD）1台購入、枝幸消防署に配置 枝幸消防署 消防無線電話（移動局1） 議会選出監査委員 牧野六郎氏退任
	8月	枝幸町乙忠部地区 消火栓1基、風烈布地区 消火栓1基設置
	9月	浜頓別町豊浜地区 消火栓1基設置

平成 4年	9月	枝幸消防団第3分団 サイレン塔設置 中頓別支署 職員1名減員(9名)
	10月	議会選出監査委員 鈴枝昭二氏選出 枝幸町徳志別地区 防火水槽1基設置 中頓別町小頓別、敏音知地区 遠隔サイレン吹鳴装置設置(親局1・子局2) 小型動力ポンプ付積載車1台購入、歌登消防団第3分団に配置 歌登消防団第3分団 消防無線電話(移動局1)
	11月	小型ポンプ付水槽車1台購入、枝幸消防署に配置 枝幸消防署 消防無線電話(移動局1)
	12月	南宗谷消防組合職員定数条例改正(66名)
平成5年	3月	枝幸消防団長 井上寅雄氏退任 中頓別消防団長 石井國好氏退任
	4月	枝幸消防団長 中川雅之氏就任 中頓別消防団長 福永 忠氏就任 中頓別支署 職員3名増員(12名) 元中頓別消防団長 石井國好氏叙勲 勲五等双光旭日章
	7月	消防指令車(4WD)1台購入、中頓別支署に配置 中頓別支署 消防無線電話(移動局3) 枝幸町市街地 消火栓2基設置
	8月	歌登支署 消防無線電話(携帯局2)
	10月	枝幸消防署 消防無線電話(固定局1・第1装置) 歌登町市街地 消火栓1基設置
	11月	浜頓別支署 消防無線電話(固定局1・第2装置) 北海道農協共済連より救急自動車1台寄贈、歌登支署に配置 浜頓別町智福地区消火栓1基設置 浜頓別支署 庁舎及びコミュニティ消防センター新築 浜頓別支署 消防緊急通信指令装置設置
平成 6年	1月	枝幸消防署 消防緊急通信指令施設(認定I型)設置
	3月	消防長 宮下英郎氏退任 中頓別支署 職員1名減員(11名)
	4月	消防長 河村 亨氏就任 枝幸消防署 職員2名増員(20名) 浜頓別支署 職員1名増員(12名) 中頓別支署 職員1名増員(12名)
	6月	浜頓別町幼年消防クラブ設立
	7月	小型動力ポンプ付積載車1台購入、歌登消防団第1分団に配置
	8月	副管理者 合田英雄氏退任

平成 6年	8月	枝幸町山白地区 防火水槽1基設置 歌登町市街地 消火栓1基設置	
	9月	歌登町長職務代理者 歌登町総務課長 高瀬勝利氏就任（副管理者） 枝幸町目梨泊地区 防火水槽1基設置 枝幸消防団第4分団 詰所新築、サイレン塔設置	
	10月	副管理者 深井信朗氏就任（歌登町長） 中頓別消防団第2分団、第3分団 消防無線電話（移動局2）	
	11月	枝幸消防署 消防無線電話（移動局1） 枝幸消防団第6分団 消防無線電話（携帯局2） 浜頓別町日の出地区 消火栓2基設置	
	12月	公平委員 高田英二氏、菅 蔵吉氏、池野昭二氏再任 枝幸町目梨泊地区 防火水槽1基設置	
	平成 7年	3月	歌登消防団長 清水亮二氏退任
		4月	歌登消防団長 長谷川英利氏就任 歌登支署 職員1名増員（13名）
		5月	元歌登消防団長 清水亮二氏叙勲 勲五等瑞宝章 議長 澤田孫八氏、副議長 岡田茂夫氏就任 議会選出監査委員 藤田首健氏就任
		7月	救急自動車（2B型）1台購入、中頓別支署に配置 識見者監査委員 佐賀繁郎氏再任 消防指令車（4WD）1台購入、浜頓別支署に配置
		9月	枝幸町市街地 消火栓1基設置 浜頓別町市街地 消火栓2基設置 小型動力ポンプ付積載車1台購入、中頓別消防団第3分団に配置
		10月	公平委員 菅 蔵吉氏退任 枝幸消防団に女性消防団員8名配属 小型動力ポンプ付積載車1台購入、枝幸消防団第3分団岡島班に配置 管理者職務代理者 副管理者 山上 登氏就任（中頓別町長）
		12月	管理者 畠山 茂氏退任（枝幸町長・管理者空席） 公平委員 大山文教氏就任 消防ポンプ自動車CDⅡ型1台購入、枝幸消防団第1分団に配置 枝幸消防団第1分団 消防無線電話（移動局1） 枝幸消防団第1分団岡島班 消防無線電話（移動局1）
平成 8年		1月	管理者 佐藤健二氏就任（枝幸町長）
		2月	副管理者 松村裕之氏退任（枝幸町・副管理者空席） 収入役 山崎利之氏退任（収入役空席） 収入役職務代理者 枝幸町出納室長 横山 誠氏就任

平成 8年	3月	副管理者 鎌田 稔氏就任 (枝幸町助役)	
	4月	浜頓別支署 職員1名増員 (13名) 元消防監 吉田幸雄氏叙勲 勲五等瑞宝章	
	7月	歌登支署 庁舎及びコミュニティ消防センター新築 歌登町市街地 防火水槽1基設置 枝幸町市街地 消火栓1基設置 小型動力ポンプ付積載車1台購入、浜頓別消防団第1分団に配置 浜頓別町市街地 消火栓1基設置	
	9月	小型動力ポンプ付積載車2台購入、中頓別消防団第1分団、第2分団に配置	
	10月	南宗谷消防組合職員委員会設置	
	11月	枝幸町市街地 防火水槽1基、音標地区 防火水槽1基設置 歌登支署 消防無線電話 (固定局2、携帯局5) 歌登市街地 遠隔サイレン吹鳴装置設置 (子局2)	
	平成 9年	1月	歌登支署 消防緊急通信指令施設 (認定I型) 設置 故・元歌登消防団長 木村一男氏 特旨叙位
		3月	収入役 天野昭一氏就任 (枝幸町収入役) 中頓別消防団長 福永 忠氏退任
		4月	中頓別消防団長 廣瀬昌幸氏就任 南宗谷消防組合職員定数条例改正 (75名) 元枝幸消防団長 井上寅雄氏叙勲 勲五等瑞宝章
		8月	消防指令車 (4WD) 1台購入、歌登支署に配置 枝幸消防署 消防無線電話 (移動局1)
9月		日本損害保険協会より救助工作車1台寄贈、枝幸消防署に配置 浜頓別消防団に女性消防団員8名配属 枝幸町乙忠部地区 防火水槽1基設置	
11月		消防ポンプ自動車CDI型1台購入、中頓別消防団第1分団に配置 水槽付消防ポンプ自動車水II型1台購入、浜頓別支署に配置	
12月		水槽付消防ポンプ自動車水II型1台購入、歌登支署に配置	
平成10年		3月	浜頓別消防団長 曾根田良一氏退任 消防長 河村 亨氏退任
		4月	浜頓別消防団長 綱淵辰雄氏就任 消防長 表田昌治氏就任 枝幸消防署 職員1名増員 (20名) 浜頓別支署 職員1名増員 (14名) 中頓別支署 職員1名増員 (13名) 歌登支署 職員1名増員 (14名)

平成10年	4月	元中頓別消防団長 福永 忠氏叙勲 勲五等瑞宝章
	10月	枝幸町市街地 防火水槽1基設置 枝幸消防団第6分団 詰所新築、サイレン塔設置 枝幸消防署 救急救命士導入
	11月	中頓別町敏音知地区 消火栓1基設置
	12月	公平委員 高田英二氏、大山文教氏、池野昭二氏再任
平成11年	4月	副管理者 山上 登氏退任 副管理者 野邑智雄氏就任（中頓別町長） 徳志別少年消防クラブ解散
	5月	議長 牧野昭吉氏、副議長 東海林繁幸氏就任 議会選出監査委員 藤田首健氏退任 議会選出監査委員 石川和夫氏就任
	6月	消防指令車（4WD）1台購入、消防本部に配置
	7月	識見者監査委員 佐賀繁郎氏再任 北海道共済農業協同組合連合会より救急自動車1台寄贈、枝幸消防署に配置
	10月	小型動力ポンプ付積載車1台購入、枝幸消防団第1分団問牧班に配置
	11月	議員 長岡義昭氏退任 議員 折戸末信氏就任
	12月	中頓別町市街地 防火水槽1基設置
平成12年	4月	消防本部 職員1名減員（6名） 枝幸消防署 職員1名増員（21名）
	8月	徳志別婦人防火クラブ解散
	9月	浜頓別町市街地 消火栓1基、頓別地区 消火栓1基設置 浜頓別町斜内地区 防火水槽1基設置
	10月	枝幸町徳志別地区 防火水槽1基設置 小型動力ポンプ付積載車1台購入、枝幸消防団第4分団に配置 小型動力ポンプ付積載車1台購入、枝幸消防団第5分団に配置
	11月	高規格救急自動車を導入、枝幸消防署に配置
	12月	歌登町市街地 防火水槽1基設置 枝幸消防署 職員1名減員（20名）
平成13年	2月	副管理者 鎌田 稔氏退任（枝幸町助役空席） 議員 石井雄一氏退任 副管理者 天野昭一氏就任（枝幸町助役） 枝幸消防署 枝幸町国民健康保険病院と救急救命士等の研修に関する覚書を締結 枝幸消防署 枝幸町国民健康保険病院と救急救命士に対する医師の具

平成13年	3月	体的指示に関する覚書を締結 議員 星川 三喜男氏就任 消防長 表田昌治氏退任 枝幸消防署 枝幸町国民健康保険病院と救急隊員等に対する指示等に関する覚書を締結	
	4月	浜頓別支署 職員1名減員(13名) 消防長 熊谷 宏氏就任 収入役職務代理者 枝幸町出納室長 浜中 稔氏就任 浜頓別支署 職員1名増員(14名) 枝幸消防署 救急業務高度化に伴い救急救命士運用開始 枝幸消防署 枝幸町国民健康保険病院と高度救命処置等に係る運用の確認書を締結	
	7月	中頓別消防団定数条例改正(70名) 議員 横山悦子氏退任 浜頓別町市街地 遠隔サイレン吹鳴装置設置(子局1)	
	9月	歌登町市街地 消火栓1基設置 議員 吉田寿一氏就任	
	10月	歌登消防団第2分団 サイレン・鉄塔設置	
	11月	消防ポンプ自動車CDⅡ型1台購入、枝幸消防団第6分団に配置 中頓別消防団第2分団 サイレン塔設置 救急自動車(2B型)1台購入、浜頓別支署に配置 元浜頓別消防団長 曾根田良一氏叙勲 勲六等単光旭日章	
	平成14年	1月	歌登消防団第2分団 格納庫新築
		3月	副管理者 市川 昇氏退任(浜頓別町長空席) 公平委員 池野昭二氏退任 消防長 熊谷 宏氏退任 収入役職務代理者 枝幸町出納室長 浜中 稔氏退任 消防本部 職員1名減員(5名)
		4月	副管理者 廣瀬忠雄氏就任(浜頓別町長) 消防長 荒屋吉雄氏就任 収入役 熊谷 宏氏就任(枝幸町収入役) 枝幸消防署 職員1名増員(21名) 中頓別町立中頓別幼稚園幼児消防クラブ解散 中頓別町こども館幼児消防クラブ設立
		5月	公平委員 山川 勉氏就任 浜頓別支署 職員1名増員(15名)
		7月	枝幸消防署 職員1名減員(20名)

平成14年10月	議員 吉田寿一氏退任 浜頓別町市街地 防火水槽1基、消火栓1基設置
11月	消防ポンプ自動車CDⅡ型1台購入、枝幸消防団第1分団に配置 枝幸消防署 消防無線電話(携帯局2) 元浜頓別消防団分団長 渡辺幸雄氏叙勲 勲六等瑞宝章 故・元枝幸消防団分団長 山本義一氏叙勲 勲六等瑞宝章
12月	中頓別支署 庁舎新築 議員 鈴枝昭二氏就任 公平委員 高田英二氏、大山文教氏、山川 勉氏再任
平成15年 1月	管理者 佐藤健二氏退任(枝幸町長空席) 浜頓別支署 職員1名増員(16名) 管理者職務代理者に副管理者 深井信朗氏就任(歌登町長) 消防長 荒屋吉雄氏退任 消防長事務取扱に副管理者 天野昭一氏就任(枝幸町助役)
2月	管理者 荒屋吉雄氏就任(枝幸町長) 副管理者 天野昭一氏退任(枝幸町助役) 枝幸消防署 職員1名減員(19名)
3月	副管理者 茂木重行氏就任(枝幸町助役) 浜頓別支署 職員1名減員(15名)
4月	消防長 小野義則氏就任 消防本部 職員1名減員(5名) 議会選出監査委員 石川和夫氏退任 浜頓別支署 浜頓別町国民健康保険病院と救急救命士等の研修に関する覚書を締結
5月	枝幸消防署 職員1名増員(20名) 南宗谷消防組規約改正により構成町選出議員3名から2名とする。
6月	歌登支署 歌登町国民健康保険病院と救急救命士等の研修に関する覚書を締結
7月	議長 村山義明氏、副議長 石川和夫氏就任 議会選出監査委員 近藤恭右氏就任 識見者監査委員 佐賀繁郎氏再任
9月	浜頓別支署 浜頓別町国民健康保険病院と高度救命処置等(特定2行為)に係る運用の確認書を締結
10月	浜頓別町市街地 消火栓1基、頓別地区消火栓1基
11月	中頓別町市街地 遠隔サイレン吹鳴装置設置(子局1)
12月	公平委員 大山文教氏逝去により阿部富夫氏組合公平委員に就任
平成16年 1月	総合病院 旭川赤十字病院と救急隊員等に対する指示等に関する協定を締結

平成16年	1月	浜頓別支署 職員1名減員(14名) 総合病院 旭川赤十字病院と病院実習に関する協定を締結	
	3月	消防長 小野義則氏退任 浜頓別消防団長 綱淵辰雄氏退任 枝幸消防署 枝幸町国民健康保険病院との救急救命士に対する医師の 具体的指示に関する覚書を廃止 浜頓別支署 浜頓別町国民健康保険病院との高度救命処置等(特定2 行為)に係る運用の確認書を廃止	
	4月	消防長 河村孝志氏就任 浜頓別消防団長 吉田吉一氏就任 中頓別支署 司令補 奥山則男氏逝去 中頓別支署 職員1名減員(12名) 浜頓別消防団定数条例改正(90名) 中頓別消防団定数条例改正(65名) 歌登消防団定数条例改正(75名) 枝幸消防署 枝幸町国民健康保険病院と救急隊員等に対する指示等に 関する協定を締結 浜頓別支署 浜頓別町国民健康保険病院との高度救命処置等に係る運 用の確認書を廃止 総合病院 旭川赤十字病院と救急業務活動事後検証業務委託契約を締 結 枝幸消防署 職員1名採用(実数変更なし) 元浜頓別消防団分団長 森江誠一氏叙勲 瑞宝単光章	
	5月	議員 祐川隆夫氏逝去により高口昭雄氏組合議会議員に選出	
	6月	歌登消防団 日本消防協会より竿頭綬を授与	
	12月	収入役 熊谷 宏氏退任(枝幸町収入役) 収入役職務代理者 枝幸町出納室長 照井友則氏就任 歌登支署 高規格救急自動車配置 志美宇丹保育所幼年消防クラブ解散	
	平成17年	3月	中頓別消防団長 廣瀬昌幸氏退任 歌登消防団長 長谷川英利氏退任
		4月	中頓別消防団長 住友松男氏就任 歌登消防団長 森山祐蔵氏就任 枝幸消防団長 中川雅之氏北海道消防協会副会長就任(残任期間) 浜頓別支署 浜頓別町国民健康保険病院と救急隊員に対する自動式体 外徐細動器に関する指示等の確認書を締結 総合病院 旭川赤十字病院と気管挿管に関する協定を締結 元浜頓別消防団長 綱淵辰雄氏叙勲 瑞宝双光章

平成17年	4月	元浜頓別消防団副分団長 齊藤喜久松氏叙勲 瑞宝単光章
	5月	浜頓別支署 職員1名採用 (実数変更なし)
平成18年	6月	歌登支署 司令補 大宮秋則氏逝去 歌登支署 職員1名減員 (13名) 枝幸消防署 救急救命士1名 気管挿管認定・登録
	10月	歌登消防団第2分団 小型ポンプ付積載車購入配置
	12月	浜頓別支署 高規格救急自動車配置
	1月	歌登支署 職員1名増員 (14名) 南宗谷消防組合の規約改正を行う、枝幸町からの選出議員を3名とする
	3月	枝幸消防署 消防指令車 (ワゴンタイプ) 1台購入配置 旧枝幸町・旧歌登町合併により構成町が3町になる 管理者 荒屋吉雄氏 (枝幸町長) 合併により失職 副管理者 深井信朗氏 (歌登町長) 合併により失職 副管理者 茂木重行氏 (枝幸町助役) 合併により失職 枝幸町選出議員2名・歌登町選出議員2名失職 管理者職務代理者に副管理者 広瀬忠雄氏就任 (浜頓別町長) 消防長 河村孝志氏退任
4月	消防長 佐藤博史氏就任 枝幸消防署 職員1名減 (19名) 管理者 荒屋吉雄氏就任 (枝幸町長) 元浜頓別消防団分団長 近藤 修氏 叙勲 瑞宝単光章 条例を改正し、枝幸消防署の下に歌登支署を歌登分署と改称し配置する。	
5月	枝幸消防署 救急救命士1名 薬剤投与講習受講 救急財団北九州研修所へ派遣 副管理者 村上守継氏就任 (枝幸町助役) 枝幸消防署 救急救命士1名 薬剤投与認定・登録 枝幸町選出議員田口修三氏・畠山茂氏・高口昭雄氏選任	
7月	副議長 高口昭雄氏就任 浜頓別支署 救急救命士1名 気管挿管認定・登録 中頓別消防団 北海道消防操法大会 出場 (ポンプ車操法の部)	
8月	枝幸消防署 第35回全国消防救助大会 出場 (ほふく救出の部)	
12月	旭川医科大学病院と気管挿管に関する協定書を締結 公平委員 高田英二氏、山川 勉氏 退任 公平委員 清光生順氏、藤井 隆氏 就任 公平委員 阿部富夫氏 再任	
平成19年	1月	中頓別支署 高規格救急自動車 配置
	2月	浜頓別支署 小型動力ポンプ付水槽車 更新配置

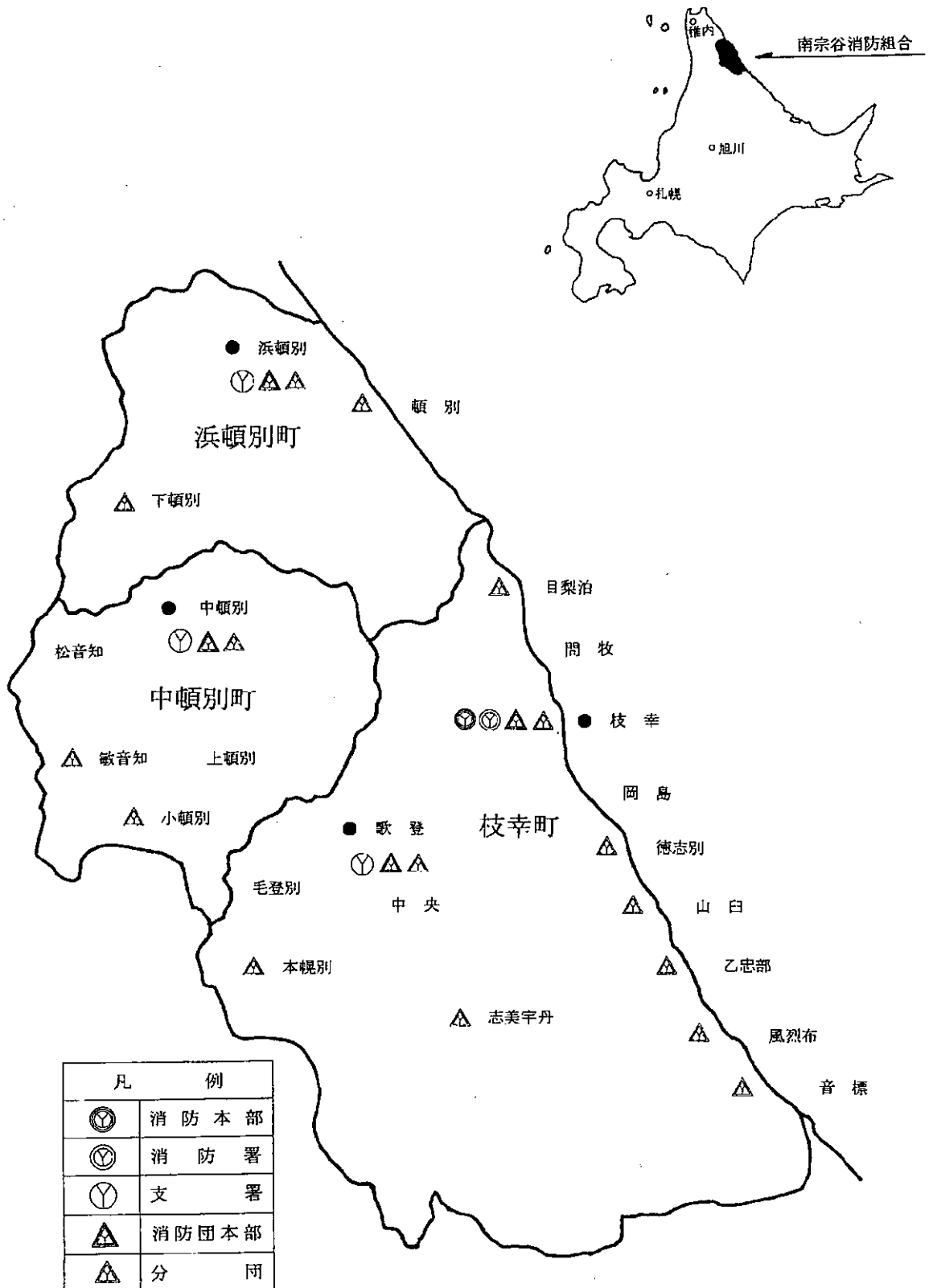
	3月	南宗谷消防組規約改正し会計管理者を置く 枝幸消防署 水槽付消防ポンプ自動車 更新配置 浜頓別支署 救急救命士1名 薬剤投与認定・登録 中頓別消防団 消防庁官表彰 竿頭授受章
	4月	中頓別消防団員定数条例改正 (60名) 中頓別支署 職員 1名 増員(定数変更なし) 中頓別支署 職員 1名 減員(定数変更なし) 会計管理者 山川友司氏 就任 議会選出監査委員 近藤恭右氏 退任
	5月	枝幸消防署 職員1名 採用(定数変更なし)
	6月	浜頓別支署 消火栓 市街地5基 更新
	7月	監査委員 佐賀 繁郎氏 退任 監査委員 太田 利昭氏、東海林繁幸氏 就任
	8月	枝幸消防署 消火栓 増設1基(岡島地区) 更新8基(枝幸地区6基・歌登地区2基) 元浜頓別消防団分団長 故山本治郎氏 叙勲 瑞宝単光章
	9月	上川南部消防事務組合行政視察訪問
	11月	歌登消防団 第1分団 消防ポンプ自動車CDI型 更新
	12月	防火管理者講習会(5年に1回実施) 元枝幸消防団 副団長 福井松四郎氏 叙勲 瑞宝単光章 元歌登消防団 分団長 故大場 司氏 叙勲 瑞宝単光章
平成20年	1月	元中頓別消防団 分団長 故石井宗雄氏 叙勲 瑞宝単光章
	2月	中頓別支署 職員 1名 増員(定数変更なし)
	3月	枝幸消防団 団長 中川雅之氏 退任 会計管理者 山川友司氏 退任 消防団等地域活動表彰(消防庁官表彰) 枝幸消防団
	4月	緊急消防援助隊に「消火隊」として登録認定 枝幸消防団 団長 小田桐信守氏 就任 会計管理者 須藤 武氏 就任 浜頓別支署 第34回全道消防職員意見発表会出場 中頓別支署 職員 1名 増員(定数変更なし)
	5月	枝幸消防署 小型動力ポンプ更新(水槽車積載用)
	8月	枝幸消防署第37回全国消防救助技術訓練大会出場
	9月	道北ドクターヘリ試験運航(枝幸町サブグラウンド着陸)
	11月	元消防長 宮下英郎氏 第11回危険業務従事者叙勲 瑞宝双光章
平成21年	3月	歌登消防団 団長 森山祐蔵氏 退任 浜頓別消防団 団長 吉田吉一氏 退任 会計管理者 須藤 武氏 退任

平成21年	4月	会計管理者 野村英樹氏 就任 旧枝幸消防団と旧歌登消防団が合併し新枝幸消防団になる 新枝幸消防団 団長 小田桐信守氏 就任 浜頓別消防団 団長 菅原善治氏 就任 元消防長 小野義則氏 第12回危険物業務従事者叙勲 瑞宝双光章 元枝幸消防団 団長 中川雅之氏 叙勲 瑞宝双光章
	9月	消防ポンプ自動車CDⅡ型1台購入、浜頓別消防団第3分団に配備
	11月	元歌登消防団 団長 長谷川英利氏 叙勲 瑞宝双光章 元歌登消防団 副団長 金子勝美氏 叙勲 瑞宝単光章
平成22年	1月	災害対応特殊水槽付消防ポンプ自動車Ⅱ型1台購入枝幸消防署に配備 枝幸消防署 薬剤認定登録 1名
	3月	消防長 佐藤博史氏 退任
	4月	消防長 菅生 昇氏 就任 副管理者 菅原信男氏 就任(浜頓別町長) 南宗谷消防組合 枝幸消防署・中頓別支署グループ制導入 会計管理者 野村英樹氏 退任 会計管理者 福井金吾氏 就任 元浜頓別消防団 団長 吉田吉一 叙勲 瑞宝双光章 受章
	5月	枝幸消防署 職員2名採用 枝幸消防署1名、歌登分署1名 中頓別支署 職員1名採用 (定数変更なし)
	6月	枝幸町選出議員 田口修三氏・長岡義昭氏・遠山 修氏選任 議長 長岡義昭氏 就任
	7月	浜頓別消防団 北海道消防操法訓練大会出場 (小型ポンプ操法) 浜頓別支署 薬剤投与認定登録 1名 枝幸消防署歌登分署 薬剤投与認定登録 1名
	8月	枝幸消防署 気管挿管認定登録 1名
	11月	中頓別支署 薬剤投与認定登録 1名
	12月	消防ポンプ自動車CDⅠ型購入、枝幸消防団歌登第1分団に配備 高規格救急自動車購入、枝幸消防署に配備
平成23年	2月	消防ポンプ自動車CDⅡ型購入、浜頓別消防団に配備
	3月	予防技術資格者認定12名 枝幸消防署6名・浜頓別支署3名 中頓別支署3名
	4月	東日本大震災へ緊急消防援助隊救急隊派遣(5名・宮城県石巻市) 枝幸消防署 職員3名採用 浜頓別支署 職員3名採用 中頓別支署 職員1名採用 枝幸消防署 薬剤投与認定登録2名 枝幸消防署1名・歌登分署1名
	5月	副管理者 野邑 智雄氏 就任(中頓別町長)
	6月	議会選出監査委員 東海林 繁幸氏 退任 監査委員 太田 利昭氏、遠山 修氏 就任 浜頓別町選出議員 阿部 忠夫氏・恵良田 将氏選任
	6月	中頓別町選出議員 山本 得恵氏・細谷 久雄氏選任 議長 阿部 忠夫氏 就任 副議長 山本 得恵氏就任

消防力の現況



南宗谷消防組合管轄区域図



南 宗 谷 消 防 組 合 機 構 図

平成23年7月1日現在

管 理 者	
枝 幸 町 長	荒 屋 吉 雄

副 管 理 者	
浜 頓 別 町 長	菅 原 信 男
中 頓 別 町 長	野 邑 智 雄
枝 幸 町 副 町 長	村 上 守 繼

組 合 議 会 7名	
議 長	夫 忠
副 議 長	阿 部 本 恵
議 員	山 岡 義 昭
議 員	枝 幸 町 遠 山 修
議 員	枝 幸 町 田 口 修 三
議 員	浜 頓 別 町 恵 良 田 久
議 員	中 頓 別 町 細 谷 将 雄

監 査 委 員 2名	
(議見者)	枝 幸 町 太 田 利 昭
(議会議員)	枝 幸 町 遠 山 修

公 平 委 員 3名	
枝 幸 町	清 光 生 順
浜 頓 別 町	阿 部 富 夫
中 頓 別 町	藤 井 隆

会 計 課	
会計管理者	福 井 金 吾

消 防 本 部 5名	
消 防 長	菅 生 昇 保 一
総 務 課 長	村 上 伸 修
総 務 課 参 事	藤 山 修 一
警 防 グ ル ー プ 兼 庶 務 グ ル ー プ 長	大 崎 昭 男
庶務グループ主任	1

3消防団合計定数	395名
3消防団合計実数	354名

職員定数 75名
職員実数 68名
()は兼務

60名	90名	245名	38名	15名	15名
中頓別消防団 50名 團 長 住友松男 副團長 安川裕一 本 団 2名 第1分団 29名 第2分団 12名 第3分団 7名	浜頓別消防団 87名 團 長 菅原善治 副團長 小野勝廣 本 団 10名 第1分団 30名 第2分団 17名 第3分団 30名	枝幸消防団 217名 團 長 小田桐信守 副團長 櫻井貞男 副團長 岩津 登 副團長 森山博章 本 団 11名 第1分団 37名 第2分団 20名 第3分団 21名 第4分団 15名 第5分団 13名 第6分団 23名 第7分団 15名 歌登第1分団 36名 歌登第2分団 16名 歌登第3分団 10名	枝幸消防署 21名 署 長 佐藤行雄 副署長 木村雄二 主 幹 竹内徳義 歌登分署 14名 分署長 坂本敏文 副分署長 山本正典 庶務グループ 11(1) 予防グループ 6(1) 警防グループ 13(1)	浜頓別支署 15名 支署長 大西 仁 副 長 秋澤重忠 庶 務 係 2 予 防 係 3(1) 警 防 係 4 機 械 係 4(3) 消 防 団 係 3(1) 救 急 係 3(1)	中頓別支署 13名 支署長 丸山博光 副 長 古谷裕一 庶務グループ 4(1) 予防グループ 4(1) 警防グループ 6(1)

面積・人口・世帯数

町別	平成22年国勢調査		国土地理院公表 面積 (km ²)	平成23年4月1日現在 住民基本台帳			
	世帯数	人口		世帯数	人口	世帯人口	人口密度
枝幸町	3,961	9,121	1,115.68	4,075	9,121	2.2	8.2
浜頓別町	1,791	4,172	401.56	1,934	4,099	2.1	10.2
中頓別町	816	1,975	398.55	939	1,993	2.1	5.0
計	6,568	15,268	1915.79	6,948	15,213	2.2	7.9

管内町勢と消防現勢との比較

町別	消防職員1名に対して			消防団員1名に対して			ポンプ車両1台に対して		
	面積 (km ²)	世帯数 (世帯)	人口 (人)	面積 (km ²)	世帯数 (世帯)	人口 (人)	面積 (km ²)	世帯数 (世帯)	人口 (人)
枝幸町	31.9	116.4	260.6	5.1	18.8	42.0	53.1	194.0	434.3
	35名			217名			21台		
浜頓別町	26.8	128.9	273.3	4.6	22.2	47.1	57.4	276.3	585.6
	15名			87名			7台		
中頓別町	30.7	72.2	153.3	8.0	18.8	39.9	49.8	117.4	249.1
	13名			50名			8台		
(消防本部)	/			/			/		
	5名								
計	28.2	102.2	223.7	5.4	19.6	43.0	53.2	193.0	422.6
	68名			354名			36台		

構成町一般会計予算

(単位：千円)

区分	町別	枝幸町		浜頓別町		中頓別町		計	
		22	23	22	23	22	23	22	23
一般会計 予算額		10,031,000	11,063,000	3,949,000	4,297,000	2978.635	2834986	13,982,979	18,194,986
	消防費 予算	417,763	369,730	155,343	174,912	141,720	123,659	714,826	668,301
	構成比 (%)	4.2	3.3	3.9	4.1	4.8	4.4	5.1	3.7
対消防費	職団員 1人当り	1,644.7	1,467.2	1,538.1	1,714.8	2,214.4	2,523.7	1,686.0	1,583.7
	住民 1人当り	45.1	40.5	37.4	42.7	70.4	62.0	46.3	43.9

消防組合会計予算

(1) 歳入

(単位：千円)

款	項	平成22年度	平成23年度
1 分担金及び負担金		764,002	700,817
	1. 分担金	764,002	700,817
2 使用料及び手数料		3,487	0
	1. 使用料	1,505	1,683
	2. 手数料	149	150
3 繰越金		1	1
	1. 繰越金	1	1
4 雑収入		50	50
	1. 雑収入	50	50
5 組合債		0	0
	1. 組合債	0	0
6 国庫支出金		0	0
	1. 国庫補助金	0	0
7 道支出金		0	0
	1. 道補助金	0	0
歳入合計		767,540	700,868

(2) 歳出

(単位：千円)

款	項	平成22年度	平成23年度
1 議会費		393	423
	1. 議会費	393	423
2 総務費		424	379
	1. 総務管理費	34	34
	2. 監査委員費	390	345
3 消防費		745,128	683,497
	1. 常備消防費	541,810	604,846
	2. 非常備消防費	49,873	48,627
	1. 消防施設費	53,445	30,024
4 公債費		19,562	18,202
	1. 公債費	19,562	18,202
5 予備費		200	200
	1. 予備費	200	200
歳出合計		765,707	702,701

(3) 性質別歳出内訳

(単位：千円)

区	分	平成22年度	平成23年度
人	件費	601,203	566,436
	うち職員費	578,674	553,678
物	件費	80,212	100,208
負担金及び補助金		9,797	9,114
維持補修費		733	1,134
公債費		19,562	18,202
普通建設事業費		54,000	7,407
	うち補助事業費	0	0
予備費		200	200
歳出合計		765,707	702,701

職員階級別配置状況

(平成23年4月1日現在)

階級別 所属別	定数	消 防 吏 員							事務吏員	計
		司令長	司令	司令補	士長	副士長	消防士	小計		
消 防 本 部	7	1	1	1				3	2	5
枝 幸 消 防 署	38		2	9	14	4	6	35		35
浜 頓 別 支 署	15		2	4	4	2	3	15		15
中 頓 別 支 署	15		1	3	6	1	2	13		13
計	75	1	6	17	24	7	11	66	2	68

職員階級別勤続年数

(平成23年4月1日現在)

階級別 年数別	消 防 吏 員							事務吏員	計
	司令長	司令	司令補	士長	副士長	消防士	小計		
1年未満						9	9		9
1年以上 3年未満					1	1	2	2	4
3年以上 5年未満				2		1	3		3
5年以上10年未満				1	5		6		6
10年以上15年未満				6	1		7		7
15年以上20年未満				12			12		12
20年以上25年未満			3	3			6		6
25年以上30年未満			2				2		2
30年以上35年未満		1	7				8		8
35年以上	1	5	5				11		11
計	1	6	17	24	7	11	66	2	68
平均勤続年数	38.0	36.4	30.1	15.1	7.5	0.8	17.1		17.4

職員階級別年齢

(平成23年4月1日現在)

年齢別	階級別	消 防 吏 員						事務 吏員	計	
		司令長	司令	司令補	士長	副士長	消防士	小計		主事
20歳未満							5	5		5
20歳以上25歳未満							3	3		3
25歳以上30歳未満						2	3	5		5
30歳以上35歳未満					5	5		10		10
35歳以上40歳未満					14			14	1	15
40歳以上45歳未満				2	4			6		6
45歳以上50歳未満				6	1			7		7
50歳以上55歳未満			1	6				7	1	8
55歳以上		1	5	3				9		9
計		1	6	17	24	7	11	66	2	68
平均年齢		59.8	57.2	50.6	37.4	30.10	21.11	39.7	46.2	39.10

職員消防学校等派遣状況

(平成23年4月1日現在)

教育課程別		年度別						計
		S48年度～ H17年度	H18年度	H19年度	H20年度	H21年度	H22年度	
初 任 教 育 課 程		71	1	2	1		5	80
幹 部 教 育	初 級 幹 部 科	3						3
	中 級 幹 部 科	15			1	1		17
専 科	警 防 科	14	1		1	2		18
	予 防 科	14						14
教 育	予 防 科	8	1			1		10
	予 防 科	6			1			7
	予 防 科	34		1	3	2	1	41
	予 防 科	5						5
教 育	救 急 科	36		1	1	1		39
	救 急 科	6						6
	救 急 科	36						36
	救 急 科	1						1
消防学校以外		4						4
救 助 科		26	1	1	1	2		31
特別教育 気管挿管講習		2		4	2	1	1	10
特別教育 薬剤投与講習			1	1	3	2	2	9
特別教育 救急高度課程			1					1
特別教育 (ポンプ操法指導員)		25					2	27
計		306	6	10	14	12	11	359

救急救命士養成派遣

派 遣 先	H11年度～	H18年度	H19年度	H20年度	H21年度	H22年度	計
救急救命財団救急救命東京研修所	7	1	0	0	0	0	8
札幌市消防局救急救命士養成所	3	0	1	0	1	0	5

職員資格取得状況

(平成23年4月1日現在)

種 別		階級別		司令長	司令	司令補	士長	副士長	消防士	その 他職員	計
自動車運転免許等	大 型	第 一 種			6	16	21	2	2		47
		第 二 種					1	1			2
	大 特	第 一 種			3	8	13	2	2		28
		第 二 種									
	中 型	第 一 種	限 定	1	3	10	15	6	4		39
			解 除								
		第 二 種	限 定								
			解 除								
	普 通	第 一 種		1	6	17	24	7	9	2	66
		第 二 種									
自 動 二 輪					1	7	6		1		15
救急隊員有資格		救 急 救 命 士			1	4	8	6	6		25
		標 準 課 程					16	1			17
		Ⅱ 課 程		1	4	13					18
		Ⅰ 課 程			1						1
応急手当指導員				1	5	17	24	7	3	57	
救急救命士資格		薬 剤 投 与 認 定 者				1	7	5	3	16	
		気 管 挿 管 認 定 者				2	4	2		8	
消 防 設 備 士		乙 種 第 五 類					1			1	
		乙 種 第 六 類				1	2	1		4	
		乙 種 第 七 類					1			1	
消防設備点検資格者		第 一 種				1	1			2	
		第 二 種						1		1	
予 防 技 術 資 格 者		防 火 査 察 専 門 員				3	1			4	
		消 防 用 設 備 等 専 門 員				2	2			4	
		危 険 物 専 門 員				1	3			4	
第 二 級 陸 上 特 殊 無 線 技 士					1	7	5			13	
第 三 級 陸 上 特 殊 無 線 技 士						1	1			2	
第 四 級 ア マ チ ュ ア 無 線 技 士					1	4	2			7	
防 火 管 理 者					1					1	
自 動 車 整 備 管 理 者						1				1	
自 動 車 安 全 運 転 管 理 者					2	1				3	
車 両 系 建 設 機 械 運 転 技 能 講 習 修 了 証						7	5			12	
小 型 移 動 ク レ ーン 運 転 技 能 講 習 修 了 証						3	1			4	
自 動 車 整 備 士 (二 級) ガ ソ リ ン ・ ジ ー ゼ ル						1				1	
自 動 車 整 備 士 (三 級) ガ ソ リ ン ・ ジ ー ゼ ル ・ シ ャ ー シ						1				1	
2 級 小 型 第 1 種 (5 ト ン 限 定) 免 許					3	2	4		1	10	
危 険 物 取 扱 者		乙 種 第 4 類			3	6	17	4	2	32	
		丙 種				1				1	
ガ ス 溶 接 技 術 者					1	2	2			5	
ア ー ク 溶 接 技 士					1		2			3	
火 薬 類 取 扱 保 安 責 任 者 (乙 種)						1				1	
石 油 燃 焼 機 器 点 検 整 備 士						1		1		2	
地 下 タ ン ク 定 期 点 検 技 術 者						1	1			2	
潜 水 士						1	2	2		5	
看 護 師								1		1	

団員年報酬・費用弁償

(平成23年4月1日現在)

区 分		単位	金 額	改正年月日	摘 要
報 酬	年	団 長	90,000円	平成8年4月1日	支給方法 12月と3月の2回に分けて支給 機関員（署・支署設置場所以外の分団機関員）は1名につき、3,000円を加算する。
		副 団 長	62,000円		
		分 団 長	49,000円		
		副分団長	40,000円		
		部 長	34,000円		
		班 長	30,000円		
		団 員	28,000円		
費用弁償	災 害 出 動	回	4,500円	平成6年4月1日	災害出動については、1出動時間が4時間を超えるときは、4時間を超える毎に4,500円を加算する。
	警 戒 ・ 訓 練	日	4,000円		

団員階級別配置状況

(平成23年4月1日現在)

消防団別		階級別	団 長	副団長	分団長	副分団長	部 長	班 長	団 員	計
枝 幸 消 防 団	定員	1	3	10	10	20	37	164	245	
	実員	1	3	10	10	20	37	136	217	
浜 頓 別 消 防 団	定員	1	1	3	3	11	14	57	90	
	実員	1	1	3	3	10	14	55	87	
中 頓 別 消 防 団	定員	1	1	3	3	3	8	41	60	
	実員	1	1	3	3	3	7	31	49	
計	定員	3	5	16	16	34	59	262	395	
	実員	3	5	16	16	33	58	222	353	

団員階級別勤続年数

平成23年4月1日現在

団名	年数										計	平均	
	1年未満	1～4	5～9	10～14	15～19	20～24	25～29	30～34	35～39	40年以上			
幸 消 防 団	団 長									1	1	17.0	
	副 団 長								2	1	3		
	分 団 長						1		5	3	1		10
	副分団長					1	1	1	6	1			10
	部 長					3	2	8	5	2			20
	班 長				2	7	11	11	5	1			37
	団 員	4	28	38	20	28	14	3	1				136
	計	4	28	38	22	39	29	23	22	9	3		217
浜 頓 別 消 防 団	団 長									1	1	14.11	
	副 団 長								1		1		
	分 団 長								1	1	1		3
	副分団長									3			3
	部 長					1	2	2	3		2		10
	班 長				2	9	2			1			14
	団 員	2	17	16	14	5	1						55
	計	2	17	16	16	15	5	2	4	6	4		87
中 頓 別 消 防 団	団 長									1	1	19.5	
	副 団 長									1	1		
	分 団 長							1			2		3
	副分団長							1	1	1			3
	部 長							2			1		3
	班 長				2	1	1		1	1	1		7
	団 員	1	6	9	5	4	1	2	3				31
	計	1	6	9	7	5	2	6	5	2	6		49
総 数	団 長									3	3	16.10	
	副 団 長								3	2	5		
	分 団 長						1	1	6	4	4		16
	副分団長					1	1	2	7	5			16
	部 長					4	4	12	8	2	3		33
	班 長				6	17	14	11	6	3	1		58
	団 員	7	51	63	39	37	16	5	4				222
	計	7	51	63	45	59	36	31	31	17	13		353

団員階級別年齢

平成23年4月1日現在

団名		年齢										計	平均
		20歳未満	20～24	25～29	30～34	35～39	40～44	45～49	50～54	55～59	60歳以上		
枝幸消防団	団長										1	1	42.1
	副団長										3	3	
	分団長								4	3	3	10	
	副分団長							2	4	4		10	
	部長						2	4	9	3	2	20	
	班長				1	3	6	11	13	2	1	37	
	団員	3	1	19	27	37	23	16	7	3		136	
	計	3	1	19	28	40	31	33	37	15	10	217	
浜頓別消防団	団長										1	1	44.9
	副団長										1	1	
	分団長									3		3	
	副分団長								1		2	3	
	部長							1	2	3	4	10	
	班長				1	1	1	2	2	5	2	14	
	団員	1	2	8	13	9	10	3	8	1		55	
	計	1	2	8	14	10	11	6	13	12	10	87	
中頓別消防団	団長										1	1	44.6
	副団長										1	1	
	分団長									1	2	3	
	副分団長									2	1	3	
	部長								1		2	3	
	班長				1		2	1	1	1	1	7	
	団員		2	5	6	8	3	4	2		1	31	
	計		2	5	7	8	5	5	4	4	9	49	
総数	団長										3	3	43.6
	副団長										5	5	
	分団長								4	7	5	16	
	副分団長							2	5	6	3	16	
	部長						2	5	12	6	8	33	
	班長				3	4	9	14	16	8	4	58	
	団員	4	5	32	46	54	36	23	17	4	1	222	
	計	4	5	32	49	58	47	44	54	31	29	353	

団員階級別職業

平成23年 4月 1日現在

団名	年齢	農業	林業	漁業	建設業	製造業	電 気 熱 供 給 水 道 業	運 輸 通 信 業	サ ー ビ ス 業	国 家 公 務 員	地 方 公 務 員	団 体 職 員 (漁 協 ・ 農 協)	そ の 他	計
幸 消 防 団	団 長				1									1
	副 団 長	1							1				1	3
	分 団 長	5		3	1								1	10
	副 分 団 長	4		3					1				2	10
	部 長	3		7	3				2		1		4	20
	班 長	8		14	5	1		1			2	1	5	37
	団 員	33	1	53	13	2		2	9		8	9	6	136
	計	54	1	80	23	3		3	13		11	10	19	217
浜 頓 別 消 防 団	団 長												1	1
	副 団 長			1										1
	分 団 長			1			1					1		3
	副 分 団 長			1									2	3
	部 長			4	1	1		1	1		1	1		10
	班 長	2		5	1	1	1		2				2	14
	団 員	5	2	19	7	3		2	9		2	3	3	55
	計	7	2	31	9	5	2	3	12		3	5	8	87
中 頓 別 消 防 団	団 長								1					1
	副 団 長												1	1
	分 団 長	2				1								3
	副 分 団 長	2											1	3
	部 長	2											1	3
	班 長	3			1				2		1			7
	団 員	8	1		1	2			5		5	2	7	31
	計	17	1		2	3			8		6	2	10	49
総 数	団 長				1				1				1	3
	副 団 長	1		1					1				2	5
	分 団 長	7		4	1	1	1				1		1	16
	副 分 団 長	6		4					1				5	16
	部 長	5		11	4	1		1	3		2	1	5	33
	班 長	13		19	7	2	1	1	4		3	1	7	58
	団 員	46	4	72	21	7		4	23		15	14	16	222
	計	78	4	111	34	11	2	6	33		20	17	37	353

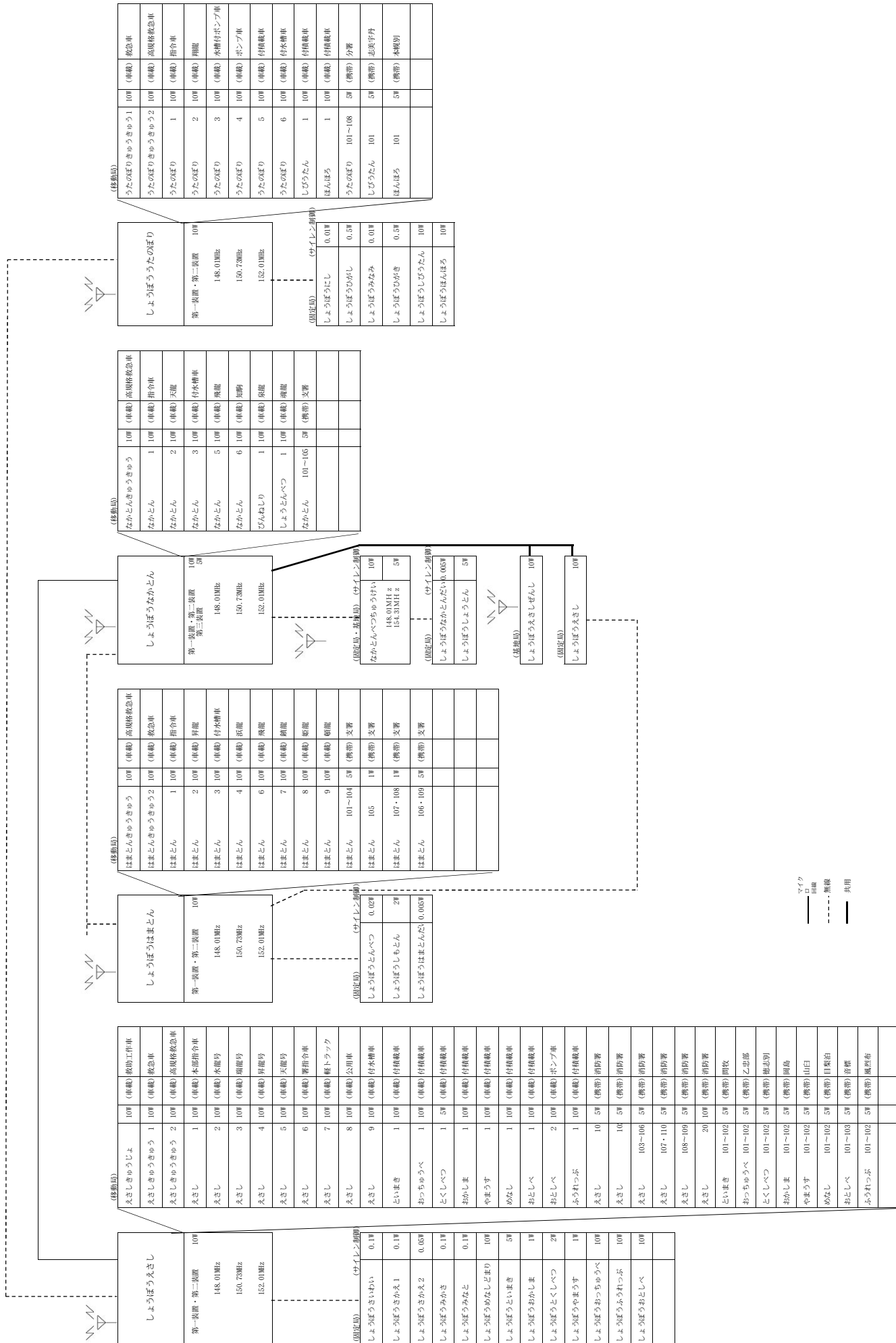
所属別通信施設数

(平成23年4月1日現在)

種 別	所属別		枝 幸			浜頓別	中頓別	計
			本 部	消 防 署	分 署			
無 線 局	基 地 局			1	1	1	3	6
	固 定 局			14	7	4	5	30
	遠隔サイレン	親 局		1	1	1	1	4
		子 局		13	6	3	1	23
	陸 上 移 動 局 (車 載 用)		1	20	10	10	8	49
	陸 上 移 動 局 (携 帯 用)			28	10	9	5	52
	リ モ コ ン 電 話			1			1	2
火 災 専 用 電 話			4	4	2	2	12	
火 災 問 い 合 わ せ 電 話			1				1	
一 般 加 入 電 話		3	4	5	2	3	17	

消防無線配置状況

枝幸消防署 中頓別支署 浜頓別支署 枝幸消防署 歌登分署



(移動局)

うたのぼりまゆうまゆう1	10W	(車載)	救急車
うたのぼりまゆうまゆう2	10W	(車載)	高規格救急車
うたのぼり	1	(車載)	指令車
うたのぼり	2	(車載)	翔龍
うたのぼり	3	(車載)	水筒付ポンプ車
うたのぼり	4	(車載)	ポンプ車
うたのぼり	5	(車載)	付随機車
うたのぼり	6	(車載)	付随機車
うたのぼり	1	(車載)	付随機車
しびうたん	1	(車載)	付随機車
ほんぼろ			
うたのぼり	101~108	5W	(携帯) 分署
しびうたん	101	5W	(携帯) 志保字庁
ほんぼろ	101	5W	(携帯) 本報別

(固定局)

(サイレス制御)

しょうぼうたのぼり	0.01W		
しょうぼうひがし	0.3W		
しょうぼうみなみ	0.01W		
しょうぼうひがき	0.3W		
しょうぼうしびうたん	10W		
しょうぼうほんぼろ	10W		

(移動局)

なかとんきゆうきゆう	10W	(車載)	高規格救急車
なかとん	1	(車載)	指令車
なかとん	2	(車載)	天龍
なかとん	3	(車載)	付水機車
なかとん	5	(車載)	飛龍
なかとん	6	(車載)	知動
びんねしり	1	(車載)	飛龍
しょうとんべつ	1	(車載)	飛龍
なかとん	101~105	5W	(携帯) 支署

(固定局)

(サイレス制御)

なかとんべつちゆうけい	10W		
148.01MHz			
154.3MHz	5W		
しょうぼうしょうとん	10W		
しょうぼうえさし	10W		

(移動局)

はまとんきゆうきゆう	10W	(車載)	高規格救急車
はまとんきゆうきゆう2	10W	(車載)	救急車
はまとん	1	(車載)	指令車
はまとん	2	(車載)	早龍
はまとん	3	(車載)	付水機車
はまとん	4	(車載)	飛龍
はまとん	6	(車載)	飛龍
はまとん	7	(車載)	飛龍
はまとん	8	(車載)	飛龍
はまとん	9	(車載)	飛龍
はまとん	101~104	5W	(携帯) 支署
はまとん	105	1W	(携帯) 支署
はまとん	107・108	1W	(携帯) 支署
はまとん	109・109	5W	(携帯) 支署

(固定局)

(サイレス制御)

しょうぼうとんべつ	0.02W		
しょうぼうしもとん	2W		
しょうぼうはまとんがだ	0.005W		

(固定局)

えさしきゆうしよ	10W	(車載)	救急工作車
えさしきゆうきゆう	1	(車載)	救急車
えさしきゆうきゆう	2	(車載)	高規格救急車
えさし	1	(車載)	本署指令車
えさし	2	(車載)	水筒車
えさし	3	(車載)	翔龍号
えさし	4	(車載)	昇龍号
えさし	5	(車載)	天龍号
えさし	6	(車載)	警指令車
えさし	7	(車載)	軽トラック
えさし	8	(車載)	公用車
えさし	9	(車載)	付水機車
とくいまき	1	(車載)	付随機車
おつちゆうべ	1	(車載)	付随機車
とくしべつ	1	5W	(車載)
おつしま	1	10W	(車載)
やまうす	1	10W	(車載)
めなし	1	10W	(車載)
おとしべ	1	10W	(車載)
おとしべ	2	10W	(車載)
ふうれつぷ	1	10W	(車載)
えさし	10	5W	(携帯) 消防署
えさし	10	5W	(携帯) 消防署
えさし	103~106	5W	(携帯) 消防署
えさし	107・110	5W	(携帯) 消防署
えさし	108~109	5W	(携帯) 消防署
えさし	20	10W	(携帯) 消防署
とくいまき	101~102	5W	(携帯) 同牧
おつちゆうべ	101~102	5W	(携帯) 乙忠部
とくしべつ	101~102	5W	(携帯) 志保別
おつしま	101~102	5W	(携帯) 岡島
やまうす	101~102	5W	(携帯) 山白
めなし	101~102	5W	(携帯) 目梨泊
おとしべ	101~103	5W	(携帯) 音標
ふうれつぷ	101~102	5W	(携帯) 風烈布

コイル
直線
無線
共用

施設設置状況

(平成23年4月1日現在)

所属	名 称	所 在 地	構 造 等	延べ面積㎡	建築年月
本部	消防本部庁舎	枝幸町本町705	鉄骨造 3階	211.46	昭和63年10月
枝幸消防署	枝幸消防署庁舎	枝幸町本町705	鉄筋コンクリート一部鉄骨造 2階建	424.65	昭和38年 3月
	コミュニティ消防センター (消防団本部)	枝幸町本町705	鉄骨造 2階建	420.88	昭和63年10月
	消防団第一分団問牧班詰所	枝幸町問牧	木造防火サイディング一部 モルタル造 平屋建	51.03	昭和58年12月
	消防団第二分団詰所	枝幸町乙忠部	木造モルタル造 平屋建	73.71	昭和62年10月
	消防団第三分団詰所	枝幸町徳志別	木造亜鉛メッキ鋼板葺 平屋建	98.55	昭和46年12月
	消防団第三分団車庫	枝幸町徳志別	木造モルタル造 平屋建	34.02	昭和55年11月
	消防団第三分団岡島班詰所	枝幸町岡島	木造モルタル造 平屋建	51.03	昭和56年 6月
	消防団第四分団詰所	枝幸町山白	木造防火サイディング造 平屋建	73.71	平成 6年 9月
	消防団第五分団詰所	枝幸町目梨泊	木造防火サイディング一部 モルタル造 平屋建	68.04	昭和60年 7月
	消防団第六分団詰所	枝幸町音標	木造防火サイディング造 平屋建	110.16	平成10年10月
	消防団第七分団詰所	枝幸町風烈布	木造モルタル造 平屋建	68.04	昭和55年11月
	消防吏員待機宿舎 1棟2戸	枝幸町新栄町	補強ブロック造 平屋建	113.40	昭和51年 9月
	消防吏員待機宿舎 1棟2戸	枝幸町新栄町	補強ブロック造 平屋建	113.40	昭和51年 9月
	消防吏員待機宿舎 1棟2戸	枝幸町北栄町	補強ブロック造 平屋建	127.47	昭和57年 9月
	枝幸消防署倉庫	枝幸町北栄町	木造モルタル造 平屋建	49.58	平成 4年12月
	枝幸消防署簡易ガレージ	枝幸町北栄町	プレハブ造 平屋建	10.08	平成 4年12月
歌登分署	歌登分署消防庁舎	歌登町西町	鉄筋コンクリート造 2階建	950.21	平成 8年 6月
	コミュニティ消防センター (消防団本部)	歌登町西町	鉄筋コンクリート造 2階建	315.38	平成 8年 6月
	消防団第二分団格納庫	歌登町志美字丹	木 造 平屋建	89.43	平成14年 1月
	消防団第三分団詰所	歌登町本幌別	木造モルタル造一部鉄骨造 平屋建	74.84	昭和60年11月
	消防吏員待機宿舎 1棟2戸	歌登町西町	補強コンクリートブロック造 平屋建	136.82	昭和56年 9月
	消防吏員待機宿舎 1棟4戸	歌登町西町	鉄筋コンクリート造 帳壁ブロック造 2階建	249.86	昭和53年11月
浜頓別支署	浜頓別支署消防庁舎	浜頓別町南3条3丁目	鉄筋コンクリート造 2階建	696.50	平成 5年11月
	コミュニティ消防センター (消防団本部)	浜頓別町南3条3丁目	鉄筋コンクリート造 2階建	236.77	平成 5年11月
	消防団第二分団詰所 コミュニティ消防センター	浜頓別町字下頓別	木造防火サイディング造 平屋建	132.20	昭和63年11月
	消防団第三分団詰所	浜頓別町字頓別	セラミックブロック造一部 鉄筋コンクリート造 平屋建	153.08	昭和60年12月
	浜頓別支署簡易車庫	浜頓別町南3条3丁目	プレハブ造 平屋建	25.92	平成 3年11月
中頓別支署	中頓別支署消防庁舎	中頓別字中頓別	鉄筋コンクリート造 平屋建	800.70	平成14年12月
	消防団第二分団詰所	中頓別字敏音知	木 造 平屋建	92.34	平成13年 9月
	消防団第三分団詰所	中頓別字小頓別	木造防火サイディング造 平屋建	110.97	平成 3年12月
	消防吏員待機宿舎 1棟2戸	中頓別字中頓別	ブロック造 平屋建	136.08	昭和54年11月
	消防吏員待機宿舎 1棟2戸	中頓別字中頓別	ブロック造 平屋建	136.08	昭和55年10月

消防自動車等配置状況

(平成23年4月1日現在)

所 属	名 称	消防自動車等の種類	メーカー	登録番号	購入年月日	無線呼出名称	備 考	
消 防 本 部		消 防 指 令 車	トヨタ	旭川800さ 119	平成11年6月	枝 幸 1	広報装置・4WD	
小 計		1台						
枝 幸 消 防 署		消 防 指 令 車	トヨタ	旭川800さ 5029	平成18年 3月	枝 幸 6	広報装置・4WD	
		高 規 格 救 急 自 動 車	トヨタ	旭川 800さ7038	平成22年12月	枝幸救急1	4WD・ABS	
		高 規 格 救 急 自 動 車	トヨタ	旭川800さ1605	平成12年11月	枝幸救急2	4WD・4WS	
		はやかぜ 救 助 工 作 車	いすゞ	旭川 88た1638	平成 9年 9月	枝幸救助	4WD・投光器・ウインチ・梯子昇降装置	
		水 籠 水 槽 付 消 防 ポ ン プ 自 動 車	日 野	旭川800は1329	平成22年 1月	枝 幸 2	CD-II型 水槽2000ℓ災害対応特殊水槽・梯子昇降装置	
		瑞 籠 水 槽 付 消 防 ポ ン プ 自 動 車	日 野	旭川 831も119	平成19年 3月	枝 幸 3	水1-A型・水槽 3,000ℓ・梯子昇降装置付	
		水 槽 車	三 菱	旭川 88た 900	平成 4年11月	枝 幸 9	水槽10,000ℓ・投光器・発電機	
		公 用 車	トヨタ	旭川 58す 8274	平成 8年 4月	枝 幸 8		
小 計		9台						
枝 幸 消 防 署 歌 登 分 署		消 防 指 令 車	トヨタ	旭川 88そ4692	平成 9年 8月	歌 登 1	広報装置・4WD・ウインチ・衛星電話	
		救 急 自 動 車 (2 B 型)	トヨタ	旭川 88そ2230	平成 5年11月	歌登救急1	4WD	
		高 規 格 救 急 自 動 車	トヨタ	旭川 831な119	平成16年12月	歌登救急2	4WS	
		水 槽 付 消 防 ポ ン プ 自 動 車	日 野	旭川 88た1699	平成 9年12月	歌 登 3	水II型・水槽 5,500ℓ ウインチ・投光器	
		小 型 動 力 ポ ン プ 付 水 槽 車	日 野	旭川 88た 593	平成 3年 3月	歌 登 6	水槽10,000ℓ・投光器	
		小 型 貨 物 自 動 車	日 産	旭川 45つ3554	平成10年 6月			
小 計		6台						
枝 幸 消 防 団	第1分団(枝幸)	天 龍	消 防 ポ ン プ 自 動 車	いすゞ	旭川800さ3125	平成14年11月	枝 幸 5	無給油真空ポンプ CD-II型 4WD
	第1分団(枝幸)	昇 籠	消 防 ポ ン プ 自 動 車	日 野	旭川 88そ3564	平成 7年12月	枝 幸 4	CD-II型
	第1分団(問牧)		小 型 動 力 ポ ン プ 付 積 載 車	三 菱	旭川800さ 436	平成11年10月	問 牧 1	4WD
	第2分団(乙忠部)		小 型 動 力 ポ ン プ 付 積 載 車	ニッサン	旭川 88そ 951	平成 2年11月	乙 忠 部 1	4WD
	第3分団(徳志別)		小 型 動 力 ポ ン プ 付 積 載 車	ニッサン	旭川 88そ 630	平成元年11月	徳 志 別 1	4WD
	第3分団(岡島)		小 型 動 力 ポ ン プ 付 積 載 車	ニッサン	旭川 88そ3493	平成 7年11月	岡 島 1	4WD
	第4分団(山白)		小 型 動 力 ポ ン プ 付 積 載 車	三 菱	旭川800さ1525	平成12年10月	山 白 1	4WD
	第5分団(目梨泊)		小 型 動 力 ポ ン プ 付 積 載 車	三 菱	旭川800さ1526	平成12年10月	目 梨 1	4WD
	第6分団(音標)		小 型 動 力 ポ ン プ 付 積 載 車	トヨタ	旭 88せ3784	昭和61年 9月	音 標 1	
	第6分団(音標)		消 防 ポ ン プ 自 動 車	トヨタ	旭川800さ2346	平成13年10月	音 標 2	CD-I型・4WD 無給油真空ポンプ
	第7分団(風烈布)		小 型 動 力 ポ ン プ 付 積 載 車	ニッサン	旭川 88そ1386	平成 3年12月	風 烈 布 1	4WD
	歌登第1分団(歌登)	翔龍号	消 防 ポ ン プ 自 動 車	トヨタ	旭川800さ7001	平成22年11月	歌 登 2	CD-I型 4WD・ABS
	歌登第1分団(歌登)	北 登	消 防 ポ ン プ 自 動 車	トヨタ	旭川 800さ5821	平成19年11月	歌 登 4	4WD 小型ポンプB-3級 1台積載
	歌登第1分団(歌登)		小 型 動 力 ポ ン プ 付 積 載 車	ニッサン	旭川 88そ2608	平成 6年 7月	歌 登 5	4WD
	歌登第2分団(志美宇丹)		小 型 動 力 ポ ン プ 付 積 載 車	トヨタ	旭川800さ4824	平成17年10月	志 美 宇 丹 1	小型ポンプB-3級 2台積載・4WD
歌登第3分団(本幌別)		小 型 動 力 ポ ン プ 付 積 載 車	ニッサン	旭川 88そ1750	平成 4年11月	本 幌 1	4WD	
小 計		16台						
浜 頓 別 支 署		消 防 指 令 車	トヨタ	旭川 88そ3233	平成 7年 7月	浜 頓 1	広報装置・4WD	
		高 規 格 救 急 自 動 車	トヨタ	旭川 831ほ119	平成17年12月	浜頓救急	4WD・4WS	
		救 急 自 動 車 (2 B 型)	トヨタ	旭川830は 119	平成13年11月	浜頓救急2	4WD	
		昇 籠 水 槽 付 消 防 ポ ン プ 自 動 車	日 野	旭川 88た1680	平成 9年11月	浜 頓 2	水II型・水槽 6,000ℓ	
		水 槽 車	日 野	旭川800は1031	平成19年 2月	浜 頓 3	水槽10,000ℓ	
		公 用 車	トヨタ	旭川500せ 887	平成23年 4月	浜 頓 4	水槽10,001ℓ	
小 計		6台						
浜 頓 別 消 防 団	第1分団(浜頓別)	浜 籠	小 型 動 力 ポ ン プ 付 積 載 車	トヨタ	旭川 88そ4015	平成 8年 8月	浜 頓 4	4WD
	第1分団(浜頓別)	鎮 籠	消 防 ポ ン プ 自 動 車	日 野	旭川880さ7063	平成23年 2月	浜 頓 7	CD-II型 4WD
	第2分団(下頓別)	姫 籠	小 型 動 力 ポ ン プ 付 積 載 車	ニッサン	旭川 88そ1346	平成 3年11月	浜 頓 8	4WD
	第3分団(頓別)	頓 籠	小 型 動 力 ポ ン プ 付 積 載 車	ニッサン	旭川 88そ 948	平成 2年11月	浜 頓 9	4WD
	第3分団(頓別)	飛 籠	消 防 ポ ン プ 自 動 車	トヨタ	旭川880さ6485	平成21年 9月	浜 頓 6	CD-I型 4WD 無給油真空ポンプ
	小 計		5台					
中 頓 別 支 署		消 防 指 令 車	トヨタ	旭川 88そ2019	平成 5年 7月	中 頓 1	広報装置・4WD	
		高 規 格 救 急 自 動 車	トヨタ	旭川 831め119	平成19年 1月	中頓救急	4WD	
		救 急 自 動 車 (2 B 型)	トヨタ	旭川 88さ 126	平成11年 7月		4WD	
		天 龍 水 槽 付 消 防 ポ ン プ 自 動 車	日 野	旭 88せ3765	昭和61年 8月	中 頓 2	水槽 2,000ℓ	
		掬 水	日 野	旭川 88た 137	昭和63年 9月	中 頓 3	水槽10,000ℓ	
小 計		5台						
中 頓 別 消 防 団	第1分団(中頓別)	飛 籠	消 防 ポ ン プ 自 動 車	トヨタ	旭川 88そ4780	平成 9年10月	中 頓 5	CD-I型・4WD
	第1分団(中頓別)	知 駒	小 型 動 力 ポ ン プ 付 積 載 車	トヨタ	旭川 88そ4111	平成 8年 9月	中 頓 6	4WD
	第2分団(敏音知)	水 籠	小 型 動 力 ポ ン プ 付 積 載 車	トヨタ	旭川 88そ4110	平成 8年 9月		4WD
	第2分団(敏音知)	泉 籠	消 防 ポ ン プ 自 動 車	トヨタ	旭 88せ1882	昭和54年 9月	敏 音 知 1	4WD
	第3分団(小頓別)	魂 籠	消 防 ポ ン プ 自 動 車	いすゞ	旭 88せ2204	昭和55年 9月	小 頓 別 1	
	第3分団(小頓別)	翔 籠	小 型 動 力 ポ ン プ 付 積 載 車	トヨタ	旭川 88そ3380	平成 7年 9月		4WD
小 計		6台						

消 防 指 令 車	5台	高 規 格 救 急 自 動 車	4台
救 助 工 作 車	1台	救 急 自 動 車 (2 B 型)	4台
水 槽 付 消 防 ポ ン プ 自 動 車	5台	普 通 貨 物 自 動 車	2台
消 防 ポ ン プ 自 動 車	10台	公 用 車	2台
小 型 動 力 ポ ン プ 付 水 槽 車	4台		
小 型 動 力 ポ ン プ 付 積 載 車	17台	合 計	54台

小型動力ポンプ配置状況

(平成23年4月1日現在)

所 属	区 分		名 称	種 別	級 別	購 入 年 月	備 考	
枝 幸 町	枝幸消防署	(枝 幸)	芝 浦	可搬式	B-2級	平成20年 6月	水槽車	
	枝幸消防署	(枝 幸)	芝 浦	可搬式	B-3級	昭和59年 8月	基準外・昇龍	
	第 1 分団	(枝 幸)	芝 浦	可搬式	B-3級	昭和55年 9月	基準外	
	第 1 分団	(問 牧)	芝 浦	可搬式	B-3級	平成11年10月	積載車	
	第 2 分団	(乙忠部)	芝 浦	可搬式	B-3級	平成 2年11月	積載車	
	第 3 分団	(徳志別)	芝 浦	可搬式	B-3級	平成元年11月	積載車	
	第 3 分団	(岡 島)	芝 浦	可搬式	B-3級	平成 7年11月	積載車	
	第 4 分団	(山 白)	芝 浦	可搬式	B-3級	平成12年10月	積載車	
	第 5 分団	(目梨泊)	芝 浦	可搬式	B-3級	平成12年10月	積載車	
	第 6 分団	(音 標)	芝 浦	可搬式	B-3級	昭和61年 9月	基準外・積載車	
	第 7 分団	(風烈布)	芝 浦	可搬式	B-3級	平成 3年12月	積載車	
		小 計		11台				
	歌登分署	(歌 登)	ラビット	可搬式	B-2級	平成 3年 3月	水槽車	
	第 1 分団	(歌 登)	芝 浦	可搬式	B-2級	平成 6年 7月	積載車	
	第 1 分団	(歌 登)	トーハツ	可搬式	B-3級	平成19年11月	北登	
	第 2 分団	(志美字丹)	トーハツ	可搬式	B-3級	平成17年10月	積載車	
	第 2 分団	(志美字丹)	トーハツ	可搬式	B-3級	平成17年10月	積載車	
	第 3 分団	(本幌別)	芝 浦	可搬式	B-2級	平成 4年11月	積載車	
		小 計		6台				
	浜 頓 別 町	浜頓別支署	(浜頓別)	トーハツ	可搬式	B-2級	平成19年 2月	水槽車
第1分団		(浜頓別)	トーハツ	可搬式	B-2級	平成 8年 8月	浜龍	
第2分団		(下頓別)	芝 浦	可搬式	B-3級	平成 3年11月	姫龍	
第3分団		(頓 別)	芝 浦	可搬式	B-3級	平成 2年11月	頓龍	
		小 計		4台				
中 頓 別 町	中頓別支署	(中頓別)	ラビット	可搬式	B-3級	昭和63年 9月	水槽車	
	第 1 分団	(中頓別)	トーハツ	可搬式	B-3級	平成 8年 9月	知駒	
	第 2 分団	(敏音知)	トーハツ	可搬式	B-3級	平成 8年 9月	水龍	
	第 3 分団	(小頓別)	トーハツ	可搬式	B-3級	平成 7年 9月	翔龍	
		小 計		4台				
合 計			25台					

消防ポンプ自動車現有状況

(平成23年4月1日現在)

区分	基準 口数	現有台数				現有 口数	不足 口数	充足 率%	その他		基準外の台数			
		水 ポン プ 付 車	普 ポ ン プ 通 車	小 ポ ン プ 動 力 車	小 計				救 助 工 作 車	小 大 型 水 槽 付 車	水 ポ ン プ 付 車	普 ポ ン プ 通 車	小 ポ ン プ 動 力 車	
枝 幸 町	①1 枝 幸	8	2	2		4	8	0	100.0	1	1			2
	① 目梨泊	1			1	1	1	0	100.0					
	② 問 牧	1			1	1	1	0	100.0					
	③ 岡 島	1			1	1	1	0	100.0					
	④ 徳志別	1			1	1	1	0	100.0					
	⑤ 山 白	1			1	1	1	0	100.0					
	⑥ 乙忠部	1			1	1	1	0	100.0					
	⑦ 風烈布	1			1	1	1	0	100.0					
	⑧ 音 標	2		1		1	2	0	100.0					1
	⑨ 歌 登	7	1	2	2	5	8	△ 1	114.3		1			
	⑩ 本幌別	2			1	1	1	1	50.0					
	⑪ 志美字丹	2			2	2	2	0	100.0					
小 計	28	3	5	12	20	28	0	100.0	1	2	0	0	3	
浜 頓 別 町	①2 浜頓別	6	1	1	1	3	5	1	83.3		1			
	⑬ 下頓別	1			1	1	1	0	100.0					
	⑭ 頓 別	1		1	1	2	3	△ 2	300.0					
	小 計	8	1	2	3	6	9	△ 1	112.5		1			
中 頓 別 町	①3 中頓別	7	1	1	1	3	5	2	71.4		1			
	⑮ 敏音知	1			1	1	1	0	100.0				1	
	⑯ 小頓別	1			1	1	1	0	100.0				1	
	小 計	9	1	1	3	5	7	2	77.8		1		2	
合 計	45	5	8	18	31	44	1	97.8	1	4	0	2	3	

消防用機（器）材保有状況

(平成23年4月1日現在)

種 類	所属別					
	本 部	枝幸消防署	浜頓別支署	中頓別支署	歌登分署	計
ホース		560	300	199	316	1,375
発電機		17	5	6	5	33
拡声装置		19	10	9	10	48
携帯拡声器		5	2	2	3	12
梯子		1	2		1	4
二連梯子		12	7	6	9	34
三連梯子		3	1	1	2	7
耐熱服		4	1			5
救助幕		1			1	2
空気呼吸器		22	8	8	16	54
ジャッキ		2	2	1	1	6
スチールカッター		2		1	2	5
レスキューカッター		2	1	1	1	5
特殊管槍		8	2	4	2	16
ジェットヒーターガレージ		1	1	1	1	4
エアーホームノズル		3	2	2	5	12
化学消火剤 (ℓ)		920	320	100	460	1,800
油圧パワー		1			1	2
エアーコンプレッサー		1	1		1	3
エアーコンプレッサー (空気充填用)		1	1		1	3
人工蘇生器		3	3		1	7
マジックギブス		2	2	1	3	8
チルホール (救助用)		2	2	1	1	6
ストライカー			1	1	1	3
エアーソー		1	2	1	1	5
防火水のう			16			16
ホースブリッジ		15	6	7	8	36
可搬式消防ポンプ (林野火災用)		2	1		3	6
水のう付手動ポンプ (林野火災用)		3		5	35	43
ホースクランプ		2			9	11
スプレッター		1	1	1	1	4
組立水槽 (林野火災用)		1		1	3	5
エンジンポンプ (救助器具)		1	1	1	2	5
手動ポンプ (救助器具)		1	1	1	1	4
レコーディングレサシアン	4	1	1		2	8
レサシアンベビー	2	1			1	4
救助ボート		1	1		1	3
船外機		1	1			2
万能斧 (レスキューユニット)		2	16			18
ペダルカッター		1			1	2
デジタルショルダーホーン						0
ウオーターチャージャー			1		2	3
ガス測定器		2	2		1	5
ガス溶接機		1				1
チェーンソー		1	2		1	4
送排風機		2	1		2	5
洗車機			1	1	1	3
救助鋏		2				2
高度救命処理シュミレーター		1	1		1	3
スモークマシン	1		1			2
レサシアンジュニア		1	2			3
ラムシリンダー (2段式)			1		1	2
A E Dトレーナー	1	3	4	1	2	11

消防水利現有状況

(平成23年4月1日現在)

区分 準市街地別		消防水利					充足率%	不足個数	基準外				
		基準個数	現有数						消火栓	うち私設	防火水槽	その他	
			消火栓	うち私設	防火水槽	消防井戸							現有個数
①1	枝幸	139	94		13		107	77.0	32			1	
①	目梨泊	7	5		2		7	100.0	0				
②	問牧	9	2		2		4	44.4	5				
③	岡島	5			5		5	100.0	0			1	
④	徳志別	6	2		1		3	50.0	3			1	
⑤	山白	13	3		5		8	61.5	5			1	
⑥	乙忠部	5	4		1		5	100.0	0			1	
⑦	風烈布	4	3		1		4	100.0	0				
⑧	音標	7	6		2		8	114.3	△ 1				
⑨	歌登	61	50		13		63	103.3	△ 2			1	
⑩	中央	6	3		1		4	66.7	2				
⑪	本幌別	4			3		3	75.0	1				
⑫	志美宇丹	5	2		3		5	100.0	0				
その他の地域		7	2		5		7	100.0					
枝幸町計		278	176		57		233	83.8	45			6	
①2	浜頓別	86	54		6		60	69.8	26	5		2	
⑬	下頓別	14	6		2		8	57.1	6	4		3	
⑭	頓別	12	5				5	41.7	7	8			
その他の地域										9		1	
浜頓別町計		112	65		8		73	65.2	39	26		6	
①3	中頓別	54	45		11		56	103.7	△ 2	7			1
⑮	敏音知	5	2				2	40.0	3				3
⑯	小頓別	10	5		4		9	90.0	1				
その他の地域		2	2				2	100.0					1
中頓別町計		71	54		15		69	97.2	2	7			5
合計		461	295		80		375	81.3	86	33		12	5

予 防 行 政



署(分署)・支署別建築物確認同意・通知処理状況(その1)

(平成23年3月31日現在)

項	用途		月別												消防署・支署・分署別				建築面積		
	1	2	4月	5月	6月	7月	8月	9月	10月	11月	12月	1月	2月	3月	合計	枝幸消防署	歌登分署	浜頓別支署		中頓別支署	
1	イ	劇場																			
	ロ	公会堂																			
2	イ	キヤバレー																			
	ロ	遊技場																			
	ハ	風俗営業																			
	ニ	カラオケボックス																			
	イ	料理店																			
3	ロ	飲食店																			
	イ	百貨店・店舗																			
5	イ	ホテ																			
	ロ	共同住宅																			
	イ	病院	1												1	1				1,111.5	
	ロ	老人ホーム等(要介護)		1				1							1	2				1	2,532.3
6	ハ	老人ホーム等(要介護を除く)													1						132.0
	ニ	幼稚園																			
7	学	学校																			
8	図	図書館																			
	イ	蒸気浴場																			
9	ロ	公共浴場																			
	ロ	停車場																			
11	イ	神社																			
	イ	工場									1						1				853.4
12	ロ	映画スタジオ																			
	イ	駐車場			1											1					294.2
14	ロ	格納庫														5					
	倉	倉庫		1			1		2	1				1	1						345.8
15	イ	事務所																			
	イ	特定複合建物																			
16	イ	その他の複合建物																			
	ロ	専用住宅	1	3	2	3	3	2	1	2					17	8	1	7	1		2121.6
住宅	併	併用住宅																			
	そ	その他の住宅		1	1														1		
工	工	製作物																			
	合	合計	2	5	5	3	4	3	3	3	1			4	33	18	1	9	5		12509.2

署（分署）・支署別 建築物確認同意・通知処理状況（その2）

（平成23年3月31日現在）

月別 署・支署別	4月	5月	6月	7月	8月	9月	10月	11月	12月	1月	2月	3月	合計	消防署・支署・分署別				建築面積
														枝幸消防署	歌登分署	浜頓別支署	中頓別支署	
新築	1	4	3	2	4	3	3			1		2	23	14		6	3	8474.44
増築	1	1	2	1				3				1	9	4		3	1	3902.77
改築													0					
その他												1	1				1	131.98
合計	2	5	5	3	4	3	3	3	0	1	0	4	33	18	1	9	5	12509.19

月別 署・支署別	4月	5月	6月	7月	8月	9月	10月	11月	12月	1月	2月	3月	合計	消防署・支署・分署別				建築面積
														枝幸消防署	歌登分署	浜頓別支署	中頓別支署	
耐火	1		1							1		2	5	1		2	2	8011.46
簡耐			1										1	1				294.2
防火	1	1	1	3				1					7			7		636.040
その他		4	2		4	3	3	2				2	20	16	1		3	3567.49
合計	2	5	5	3	4	3	3	3	0	1	0	4	33	18	1	9	5	12509.19

署（分署）・支署別 防火対象物数

（平成23年3月31日現在）

項	区分 用途 消防署・支署別	甲種 防火対象物					乙種 防火対象物					その他の 防火対象物 (150㎡以上)					合計
		枝幸 消防署	歌登 分署	浜頓別 支署	中頓別 支署	計	枝幸 消防署	歌登 分署	浜頓別 支署	中頓別 支署	計	枝幸 消防署	歌登 分署	浜頓別 支署	中頓別 支署	計	
		1	イ劇場等														
	ロ公会堂等	11	8	5	2	26	3		1		4						30
2	イキャバレー等																
	ロ遊技場等	4		2		6											6
	ハ風俗営業等																
	ニカラオケボックス等																
3	イ待合	1				1											1
	ロ飲食店	3		1		4	8		4	1	13	3		1		4	21
4	百貨店・店舗等	11	1	6	1	19			2	1	3	5	1	1	2	9	31
5	イホテル等	3	2	3	3	11						3		3		6	17
	ロ共同住宅等											134	27	25	39	225	225
6	イ病院等	1		1	1	3						3	1		1	5	8
	ロ老人ホーム等 (要介護)	1		3	2	6						1				1	7
	ハ老人ホーム等 (要介護を除く)	3		1	1	5						3	1	1	2	7	12
	ニ幼稚園等			1		1											1
7	学校等	6		3	2	11	1				1	12	3	2		17	29
8	図書館等	1		1		2			1		1		1			1	4
9	イ蒸気浴場等																
	ロ公衆浴場等		1			1			1		1					1	3
10	停車場等														1	1	1
11	神社等	5		4		9	1				1	2	3	2	6	13	23
12	イ工場等	4				4						47	8	10	11	76	80
	ロ映画スタジオ等																
13	イ駐車場等											12	10	4	6	32	32
	ロ格納庫等																
14	倉庫等											80	5	14	10	109	109
15	事務所等	6	4	8	3	21	1		2	1	4	47	21	18	16	102	127
16	イ特定複合建物等	6	6	6	1	19	2		3	1	6	25	12	6	10	53	78
	ロその他の複合建物	2		2		4						18			2	20	24
合計		68	22	47	16	153	16		14	4	34	396	93	87	106	682	869

署・支署別 法令・条例に基づく各種届出処理状況

(平成23年3月31日現在)

届出内容		署・支署別		浜頓別支署	中頓別支署	計
		消防署	分署			
法令 関係	防火管理者選任（解任）届出	9	10	4	5	28
	消防計画作成（変更）届出	14	11	4	6	35
	消防用設備等着工届	10	1	3		14
	消防用設備等設置届	19	1	3		23
	消防用設備等点検結果報告書届	91	48	78	34	251
	圧縮アセチレンガス等の貯蔵又は取扱いの開始（廃止）届	1				1
	小計	144	71	92	45	352
条例 関係	防火対象物使用開始届	5	5	1	2	13
	煙火打ち上げ届出	10	3	10	7	30
	火災とまぎらわしい煙又は火災を発生おそれのある行為の届出	3	5	2	5	15
	道路工事届出	4	2	1		7
	水道断水届出					
	催物開催届出	1	4	1		6
	変電・発電・蓄電池等設備設置届出	7	7	4		18
	液体燃料燃焼機器の分解掃除及び整備業届	1				1
	炉・暖房設備・温風暖房機・ボイラー給湯湯沸設備等設置届出	7		2		9
	煙突取付掃除業届出					
	集合煙突漏煙検査申請					
	集合煙突漏煙検査証明					
	罹災証明願	2				2
	少量危険物・指定可燃物の貯蔵取扱届出（廃止届出）			6	3	9
その他の届出						
小計	40	26	27	17	110	
合計	184	97	119	62	462	

危険物製造所等町別設置状況

(平成23年3月31日現在)

施設名		署・支署別			
		枝幸町	浜頓別町	中頓別町	計
貯蔵所	屋内貯蔵所	3	1	1	5
	屋外タンク貯蔵所	12	9	3	24
	屋内タンク貯蔵所				
	地下タンク貯蔵所	42	27	12	81
	移動タンク貯蔵所	23	12	9	44
	屋外貯蔵所				
	小計	80	49	25	154
取扱所	給油取扱所	15	10	3	28
	船舶給油取扱所				
	一般取扱所	16	9	4	29
	小計	31	19	7	57
合計		111	68	32	211

危険物製造所等数量調

(平成23年3月31日現在)

施設名		区分	施設数	貯蔵又は取扱最大数量 (ℓ)			
				第4類			
				第1石油類	第2石油類	第3石油類	第4石油類
貯蔵所	屋内貯蔵所	5	1,700	5,000	14,900	18,600	
	屋外タンク貯蔵所	24		195,900	1,194,500		
	屋内タンク貯蔵所						
	地下タンク貯蔵所	81		1,236,400	806,600		
	移動タンク貯蔵所	44		155,000	7,500		
	屋外貯蔵所						
	小計	154	1,700	1,592,300	2,023,500	18,600	
取扱所	給油取扱所	28	444,521	696,750	35,255	10,300	
	船舶給油取扱所						
	一般取扱所	29		381,000	199,334		
	小計	57	444,521	1,077,750	234,589	10,300	
合計		211	446,221	2,670,050	2,258,089	28,900	

危険物製造所等倍数別設置状況

(平成23年3月31日現在)

施設名		区分							計
		5倍以下	5倍を超え 10倍以下	10倍を超え 50倍以下	50倍を超え 100倍以下	100倍を超え 150倍以下	150倍を超え 200倍以下	200倍を超え 1000倍以下	
貯蔵所	屋内貯蔵所	5							5
	屋外タンク貯蔵所	7	6	3	6	2			24
	屋内タンク貯蔵所								
	地下タンク貯蔵所	43	13	22	2			1	81
	移動タンク貯蔵所	40	3	1					44
	屋外貯蔵所								
	小計	95	22	26	8	2		1	154
取扱所	給油取扱所		2	19	6		1		28
	船舶給油取扱所								
	一般取扱所	9	9	8	3				29
	小計	9	11	27	9		1		57
合計		104	33	53	17	2	1	1	211

LPガス施設町別設置状況

(平成23年3月31日現在)

区分		町別			計	備考
		枝幸町	浜頓別町	中頓別町		
販売所		7	4	2	13	
充填所		1	1		2	
計		8	5	2	15	

危険物業務処理状況

(平成23年3月31日現在)

申請・届出内容	町 別			
	枝 幸 町	浜 頓 別 町	中 頓 別 町	計
危 険 物 設 置 許 可 申 請	1			1
危 険 物 変 更 許 可 申 請	2	2	1	5
うち常置場所の変更 他許可行政庁からの転入		1		1
危 険 物 完 成 許 可 申 請	3	2	1	6
危 険 物 仮 使 用 仮 貯 蔵 承 認 申 請	2			2
危 険 物 保 安 監 督 者 選 任 (解 任) 届	5	7	4	16
危 険 物 施 設 譲 渡 引 渡 届 出		2		2
種 類 ・ 数 量 変 更 届		1		1
危 険 物 施 設 廃 止 届 出	4	1	2	7
予 防 規 程 制 定 (変 更) 認 可			1	1
条 例 に よ る そ の 他 の 届 出	11	8	3	22
合 計	28	24	12	64

民間防火団体調べ

(平成23年4月1日現在)

○ 幼年少年婦人防火委員会

名 称	設 立 年 月 日	クラブ数
南宗谷幼年少年防火委員会	昭和61年 9月 1日	5

○ 幼年消防クラブ

名 称	設 立 年 月 日	会員数
枝幸町立枝幸保育所幼年消防クラブ	昭和60年 6月 1日	112名
枝幸町立音標保育所幼年消防クラブ	昭和60年 6月 1日	18名
浜頓別町幼年消防クラブ	平成 6年 6月20日	16名
中頓別町こども館幼児消防クラブ	平成14年 4月 5日	33名
歌登保育所幼年消防クラブ	昭和61年 5月21日	54名

○ 南宗谷危険物安全協会

名 称	設 立 年 月 日	事業所数
南宗谷危険物安全協会	昭和61年 6月23日	53

火災概況



町別火災発生状況

(平成22年12月31日現在)

火災種別等		町 別			平成22年 計 (A)	平成21年 計 (B)	増減 (A)- (B)	
		枝幸町	浜頓別町	中頓別町				
火 災 件 数	建 物 火 災	1		1	2	5	△ 3	
	林 野 火 災							
	車 両 火 災	1	1		2	2		
	船 舶 火 災							
	航 空 機 火 災							
	そ の 他 の 火 災					2	△ 2	
	計	2	1	1	4	9	△ 5	
焼 損 面 積	建 物	床面積 (㎡)	13		56	69	39	30
		表面積 (㎡)					2	△ 2
	林 野 (a)							
	車 両 (台)	1	1		2	2		
	船 舶 (隻)							
	航 空 機 (機)							
損 害 額	建 物 (千円)	132		2,561	2,693	2,122	571	
	林 野 (千円)							
	車 両 (千円)	835	2,502		3,337	514	2,823	
	船 舶 (千円)							
	航 空 機 (千円)							
	そ の 他 (千円)							
	計	967	2,502	2,561	6,030	2,636	3,394	
焼 損 棟 数	全 焼 (棟)			1	1	1		
	半 焼 (棟)							
	部 分 焼 (棟)	1			1	1		
	ボ ヤ (棟)					3	△ 3	
罹 災 世 帯 数						3	△ 3	
罹 災 人 員						10	△ 10	
死 傷 者 数	負 傷 者 (人)							
	死 者 (人)					1	△ 1	

月別火災発生状況

(平成22年12月31日現在)

区分 月別	火災件数							焼損棟数	焼損面積			損害見積額 (千円)	罹災世帯数	罹災人員	死傷者	
	建物	林野	車両	船舶	航空機	その他	計		建物		林野 a					
									床面積 ㎡	表面積 ㎡						
															死者	負傷者
1月	1						1	1	13		132					
2月																
3月	1						1	1	56		2,561					
4月																
5月																
6月			1				1				835					
7月																
8月			1				1				2,502					
9月																
10月																
11月																
12月																
計	2		2				4	2	69		6,030					

曜日別火災発生状況

(平成22年12月31日現在)

区分 曜日別	火災件数							焼損棟数	焼損面積			損害見積額 (千円)	罹災世帯数	罹災人員	死傷者	
	建物	林野	車両	船舶	航空機	その他	計		建物		林野 a					
									床面積 ㎡	表面積 ㎡						
															死者	負傷者
日曜日	1						1	1	13		132					
月曜日																
火曜日																
水曜日			1				1				2,502					
木曜日	1						1	1	56		2,561					
金曜日																
土曜日			1				1				835					
計	2		2				4	2	69		6,030					

時間別火災発生状況

(平成22年12月31日現在)

区分 月別	火災件数							焼損棟数	焼損面積			損害積額 (千円)	罹災世帯数	罹災人員	死傷者	
	建物	林野	車両	船舶	航空機	その他	計		建物		林野 a					
									床面積 m ²	表面積 m ²						
0時～4時																
4時～8時			1				1					2,502				
8時～12時																
12時～16時			1				1					835				
16時～20時	2						2	2	69			2,693				
20時～24時																
不明																
計	2		2				4	2	69			6,030				

用途別火災発生状況

(平成22年12月31日現在)

区分 用途別	火災件数							焼損棟数	焼損面積			損害積額 (千円)	罹災世帯数	罹災人員	死傷者	
	建物	林野	車両	船舶	航空機	その他	計		建物		林野 a					
									床面積 m ²	表面積 m ²						
専用住宅	1						1	1	56			2,561				
共同住宅																
物置	1						1	1	13			132				
車両			2				2					3,337				
その他																
計	2		2				4	2	69			6,030				

原因別火災発生状況

(平成22年12月31日現在)

区分 原因別	火災件数							焼損棟数	焼損面積			損害積額 (千円)	罹災世帯数	罹災人員	死傷者	
	建物	林野	車両	船舶	航空機	その他	計		建物		林野 a					
									床面積 m ²	表面積 m ²						
															死者	負傷者
大型バナーの火による着火	1						1	56			2,561					
不明	1		2					13			3,469					
計	2		2				4	1	69		6,030					

過去5年の火災発生状況

(平成22年12月31日現在)

火災種別等		年 別					
		平成18年	平成19年	平成20年	平成21年	平成22年	
火災 件数	建物火災	6	4	5	5	2	
	林野火災						
	車両火災	1	4	2	2	2	
	船舶火災	1					
	航空機火災						
	その他の火災	2	1		2		
	計	10	9	7	9	4	
焼損 面積	建物	床面積 (㎡)	578	916	377	39	69
		表面積 (㎡)	42		28	2	
	林野 (a)						
	車両 (台)	1	4	2	2	2	
	船舶 (隻)	1					
	航空機 (機)						
	損害 額	建物 (千円)	41,613	27,837	37,037	2,122	2,693
林野 (千円)							
車両 (千円)		175	650	940	514	3,337	
船舶 (千円)		664					
航空機 (千円)							
その他 (千円)							
計		42,452	28,487	37,977	2,636	6,030	
焼損 棟数	全焼 (棟)	2	2	2	1	1	
	半焼 (棟)	1		2			
	部分焼 (棟)	3	2	2	1	1	
	ボヤ (棟)						
罹災世帯数		5	1	4	3		
罹災人員		12	2	13	10		
死傷者数	負傷者 (人)	1					
	死者 (人)	1			1		

救急業務



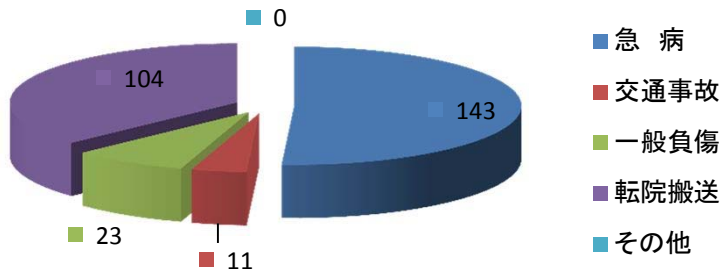
町別搬送人員年齢・性別状況

平成22年12月31日現在

事故 性別	年齢 町別	火災		自然災害		水難		交通		労働災害		運動競技		一般負傷		加害		自損行為		急病		その他		計
		男	女	男	女	男	女	男	女	男	女	男	女	男	女	男	女	男	女	男	女	男	女	
		10	枝幸																			3	1	
歳未 満	浜頓別													1	1					3	1	3		9
	中頓別																							
10	枝幸							1							2							3		6
}	浜頓別													1							1		2	4
	19	中頓別					1						1											2
20	枝幸								1									1		3	3		3	11
}	浜頓別							2	1											2	3		1	9
	29	中頓別					1	1												1		2		5
30	枝幸							1								1	1				4	2	1	10
}	浜頓別									1							1			1	2	2	1	8
	39	中頓別																		2				2
40	枝幸					1			1				1		1					3			1	8
}	浜頓別							1	1				1							1	1	2		7
	49	中頓別						1	1											2		2		6
50	枝幸								3	4				1	2				1	4	8	7	10	40
}	浜頓別							2	1	2					1				1	5	8	7	3	30
	59	中頓別							1					1								4		6
60	枝幸									2				3	1					13	8	17	4	48
}	浜頓別							2						2						11	5	10	6	36
	69	中頓別						1	2		1			1						6	1	3	2	17
70	枝幸							4						5	8					51	42	28	23	161
歳以 上	浜頓別							1						1	6					8	25	11	17	69
	中頓別							1		2				3	3					7	6	13	8	43
計	枝幸					1		6	5	6		1		10	13		1	1	2	77	66	61	43	293
	浜頓別							8	3	3			1	5	8			1	1	31	46	35	30	172
	中頓別					1	1	4	4	2	1		1	5	3					18	7	24	10	81
合計						2	1	18	12	11	1	1	2	20	24		1	2	3	126	119	120	83	546
						3		30		12		3		44		1		5		245		203		

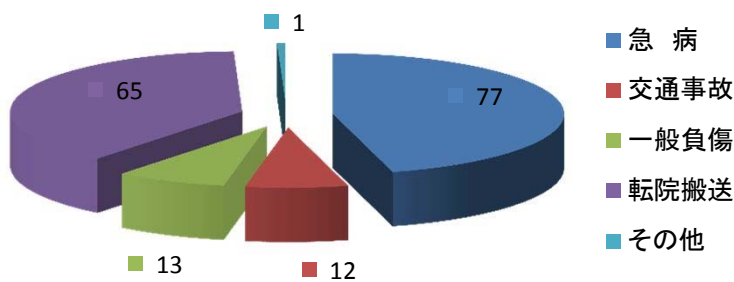
平成22年 町別事故種別搬送人員状況

枝幸町



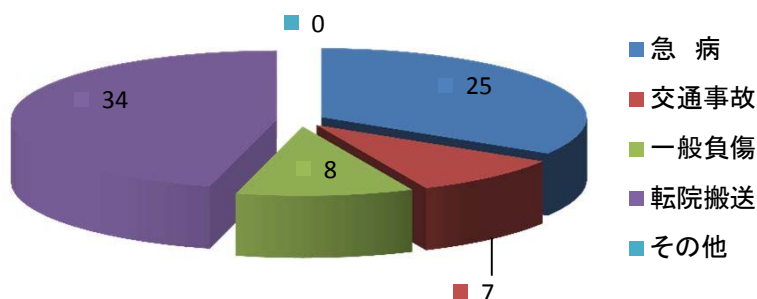
種別	搬送人員	搬送率%
急病	143	50.9
交通事故	11	3.9
一般負傷	23	8.2
転院搬送	104	37.0
その他		
計	281	100.0

浜頓別町



種別	搬送人員	搬送率%
急病	77	45.8
交通事故	12	7.1
一般負傷	13	7.7
転院搬送	65	38.7
その他	1	0.6
計	168	100.0

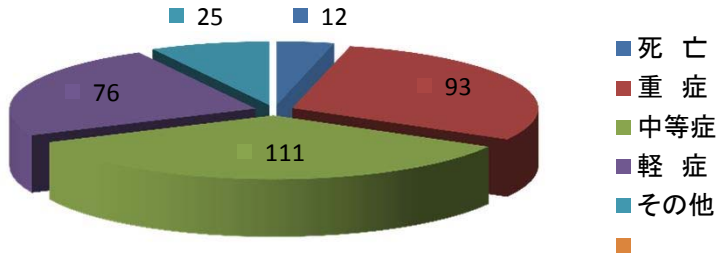
中頓別町



種別	搬送人員	搬送率%
急病	25	33.8
交通事故	7	9.5
一般負傷	8	10.8
転院搬送	34	45.9
その他		
計	74	100.0

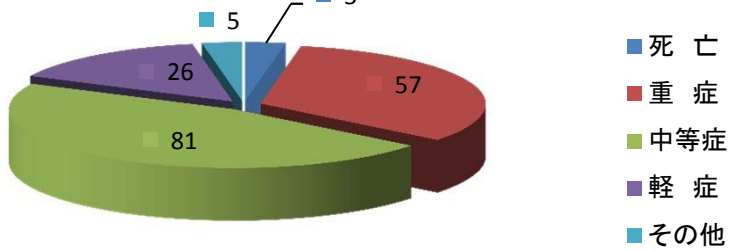
平成22年 傷病程度別搬送人員状況

枝幸町



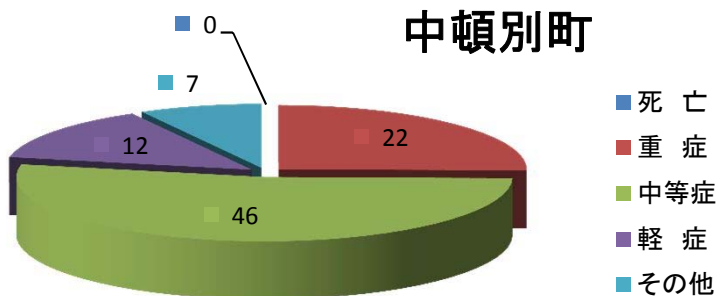
程度別	搬送人員	搬送率%
死亡	12	3.8
重症	93	29.3
中等症	111	35.0
軽症	76	24.0
その他	25	7.9
計	317	100.0

浜頓別町



程度別	搬送人員	搬送率%
死亡	5	2.9
重症	57	32.8
中等症	81	46.6
軽症	26	14.9
その他	5	2.9
計	174	100.0

中頓別町



程度別	搬送人員	搬送率%
死亡		
重症	22	25.3
中等症	46	52.9
軽症	12	13.8
その他	7	8.0
計	87	100.0

町別転院搬送状況

(平成22年12月31日現在)

町別 転送先	枝 幸		浜頓別		中頓別		計		計
	男	女	男	女	男	女	男	女	
札幌市	1						1		1
旭川市	7	1	2	2	4		13	3	16
名寄市	46	40	26	19	20	9	92	68	160
稚内市	1	1	5	6		1	6	8	14
士別市	2			1			2	1	3
紋別市	2	1					2	1	3
音威子府村									
網走市									
その他									
組合管内	2		2	1			4	1	5
合 計	61	43	35	29	24	10	120	82	202
	104		64		34				

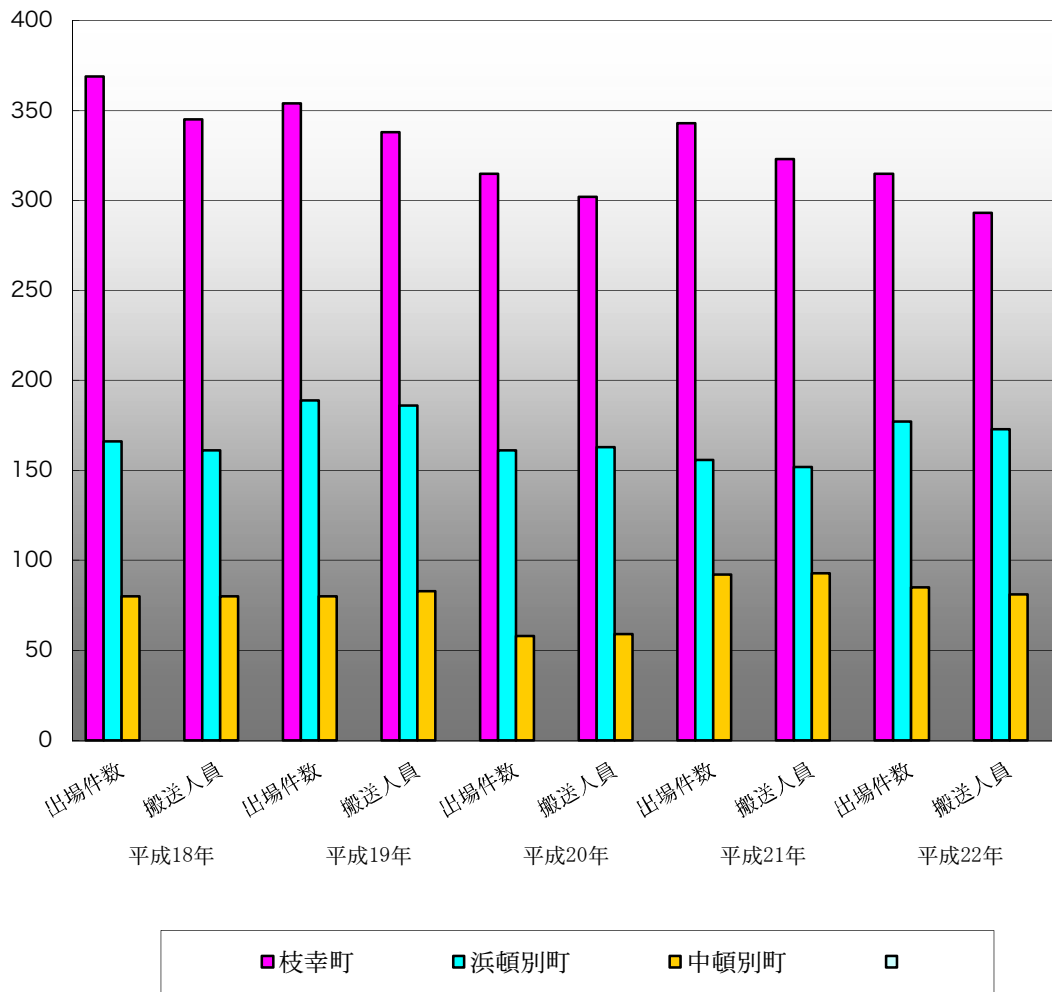
町別・曜日別出動件数・搬送人員状況

(平成22年12月31日現在)

曜日別 所属別		日曜日	月曜日	火曜日	水曜日	木曜日	金曜日	土曜日	計
		出 場 件 数	枝 幸	51	43	58	28	50	
(2)	(3)			(5)	(6)	(3)	(2)	(4)	(25)
浜頓別	15		22	38	21	30	26	25	177
			(1)	(1)	(1)	(1)	(1)		(5)
中頓別	4		18	14	7	11	15	16	85
			(1)	(1)	(1)	(1)	(1)	(1)	(6)
計	70	83	110	56	91	78	89	577	
	(2)	(5)	(7)	(8)	(5)	(4)	(5)	(36)	
搬 送 人 員	枝 幸	48	40	53	23	49	35	45	293
	浜頓別	15	21	37	20	28	26	26	173
	中頓別	4	16	13	7	11	15	15	81
	計	67	77	103	50	88	76	86	547

※ 出場件数中下段（ ）内は不搬送件数

町別過去5ヶ年の救急業務の推移



年	区分	枝幸町	浜頓別町	中頓別町
平成18年	出場件数	369	166	80
	搬送人員	345	161	80
平成19年	出場件数	354	189	80
	搬送人員	338	186	83
平成20年	出場件数	315	161	58
	搬送人員	302	163	59
平成21年	出場件数	343	156	92
	搬送人員	323	152	93
平成22年	出場件数	315	177	85
	搬送人員	293	173	81